




Dell™ Latitude™ E6510 서비스 설명서

[컴퓨터 내부 작업](#)
[부품 분리 및 장착](#)
[사양](#)
[진단 프로그램](#)
[시스템 설치 프로그램](#)

주, 주의 및 경고

-  **주:** "주"는 컴퓨터를 보다 효율적으로 사용하는 데 도움을 주는 중요 정보를 알려줍니다.
-  **주의:** "주의"는 지침을 준수하지 않으면 하드웨어 손상이나 데이터 손실의 위험이 있음을 알려줍니다.
-  **경고:** "경고"는 재산상의 피해나 심각한 부상 또는 사망을 유발할 수 있는 위험이 있음을 알려줍니다.

Dell™ n 시리즈 컴퓨터를 구입한 경우, 본 설명서의 Microsoft® Windows® 운영체제에 관련된 사항들은 적용되지 않습니다.

이 문서의 정보는 사전 통보 없이 변경될 수 있습니다.
© 2010 Dell Inc. 저작권 본사 소유.

Dell Inc.의 서면 승인 없이 어떠한 방식으로든 본 자료를 무단 복제하는 행위는 엄격히 금지됩니다.

본 설명서에 사용된 상표: Dell, DELL 로고, Latitude ON, Latitude 및 Wi-Fi Catcher 는 Dell Inc.의 상표이고, Intel, SpeedStep, TurboBoost 및 Core 는 Intel Corporation의 상표이거나 등록 상표입니다. Bluetooth는 Bluetooth SIG, Inc. 소유의 등록 상표이며 사용권 계약에 따라 Dell에서 사용됩니다. Blu-ray Disc는 Blu-ray Disc Association의 상표입니다. Microsoft, Windows, Windows Vista 및 Windows Vista 시작 버튼은 미국 및/또는 기타 국가에서 Microsoft Corporation의 상표 또는 등록 상표입니다. Adobe, Adobe 로고 및 Adobe Flash Player는 Adobe Systems Incorporated의 상표입니다.

본 문서에서 특정 회사의 표시나 제품 이름을 지칭하기 위해 기타 상표나 상호를 사용할 수도 있습니다. Dell Inc.는 자사가 소유하고 있는 것 이외의 타사 소유 상표 및 상호에 대한 어떠한 소유권도 갖고 있지 않습니다.

2010년 6월 Rev. A00

[목록 페이지로 돌아가기](#)

액세스 패널

Dell™ Latitude™ E6510 서비스 설명서

경고: 컴퓨터 내부 작업을 시작하기 전에 컴퓨터와 함께 제공된 안전 정보를 읽어보십시오. 자세한 안전 모범 사례 정보는 Regulatory Compliance(규정 준수) 홈 페이지(www.dell.com/regulatory_compliance)를 참조하십시오.

액세스 패널 분리



주: 아래 그림을 보려면 Adobe.com에서 Adobe™ Flash Player™를 설치해야 합니다.

1. [컴퓨터 내부 작업을 시작하기 전에](#)의 절차를 따릅니다.
2. 액세스 패널을 컴퓨터 밑면에 고정시키는 조임 나사를 푼니다.
3. 액세스 패널을 컴퓨터 앞쪽 방향으로 밀니다.
4. 액세스 패널을 들어올려 컴퓨터에서 분리합니다.

액세스 패널 장착

액세스 패널을 장착하려면 위의 단계를 역순으로 수행합니다.

[목록 페이지로 돌아가기](#)

[목차 페이지로 돌아가기](#)

배터리

Dell™ Latitude™ E6510 서비스 설명서

경고: 컴퓨터 내부 작업을 시작하기 전에 컴퓨터와 함께 제공된 안전 정보를 읽어보십시오. 자세한 안전 모범 사례 정보는 Regulatory Compliance(규정 준수) 홈 페이지(www.dell.com/regulatory_compliance)를 참조하십시오.

배터리 분리



주: 아래 그림을 보려면 Adobe.com에서 Adobe™ Flash Player™를 설치해야 합니다.

1. [컴퓨터 내부 작업을 시작하기 전에](#)의 절차를 따릅니다.
2. 배터리 분리 래치를 잠금 해제 위치로 밀니다.
3. 배터리를 밀어내어 컴퓨터에서 분리합니다.

배터리 장착

배터리를 장착하려면 위의 단계를 역순으로 수행합니다.

[목차 페이지로 돌아가기](#)

[목차 페이지로 돌아가기](#)

하단 새시 조립품

Dell™ Latitude™ E6510 서비스 설명서

경고: 컴퓨터 내부 작업을 시작하기 전에 컴퓨터와 함께 제공된 안전 정보를 읽어보십시오. 자세한 안전 모범 사례 정보는 Regulatory Compliance(규정 준수) 홈 페이지(www.dell.com/regulatory_compliance)를 참조하십시오.

하단 새시 조립품 분리



주: 아래 그림을 보려면 Adobe.com에서 Adobe™ Flash Player™를 설치해야 합니다.

1. [컴퓨터 내부 작업을 시작하기 전에](#)의 절차를 따릅니다.
2. [배터리](#)를 분리합니다.
3. [액세스 패널](#)을 분리합니다.
4. [SIM\(가입자 식별 모듈\) 카드](#)를 분리합니다.
5. [광학 드라이브](#)를 분리합니다.
6. [키보드](#)를 분리합니다.
7. [코인 셀 배터리](#)를 분리합니다.
8. [힌지 덮개](#)를 분리합니다.
9. [디스플레이 조립품](#)을 분리합니다.
10. [하드 드라이브](#)를 분리합니다.
11. [Latitude ON™ Flash 카드](#)를 분리합니다.
12. [WWAN](#) 카드를 분리합니다.
13. [WLAN](#) 카드를 분리합니다.
14. [망원관 및 펜 조립품](#)을 분리합니다.
15. [프로세서](#)를 분리합니다.
16. [손목 받침대 조립품](#)을 분리합니다.
17. [Bluetooth® 카드](#)를 분리합니다.
18. [ExpressCard](#) 보드를 분리합니다.
19. [SD 미디어 보드](#)를 분리합니다.
20. [I/O 포트 카드](#)를 분리합니다.

하단 새시 조립품 장착

하단 새시 조립품을 장착하려면 위의 단계를 역순으로 수행합니다.

[목차 페이지로 돌아가기](#)

[목차 페이지로 돌아가기](#)

시스템 설치

Dell™ Latitude™ E6510 서비스 설명서


- [개요](#)
- [시스템 설치 시작](#)
- [부팅 메뉴](#)
- [탐색 키 입력](#)
- [시스템 설치 프로그램 메뉴 옵션](#)

개요

다음과 같은 경우 시스템 설치 프로그램을 사용합니다.

- 1 컴퓨터에 하드웨어를 추가, 교체, 분리한 후 시스템 구성 정보를 변경하는 경우
- 1 사용자 암호와 같은 사용자가 선택할 수 있는 옵션을 설정하거나 변경하는 경우
- 1 현재 메모리 용량을 읽거나 설치된 하드 드라이브 종류를 설정하는 경우

시스템 설치 프로그램을 사용하기 전에 나중에 참조할 수 있도록 시스템 설치 프로그램 화면 정보를 기록해 두는 것이 좋습니다.

 **주의:** 전문가가 아닌 경우에는 이 프로그램의 설정값을 변경하지 마십시오. 일부 설정 변경 시 컴퓨터가 올바르게 작동하지 않을 수 있습니다.

시스템 설치 시작

1. 컴퓨터를 켜거나 다시 시작합니다.
2. 파란색 **DELL™** 로고가 나타나면 즉시 <F2> 키를 누릅니다.

부팅 메뉴

부팅 메뉴에는 컴퓨터에서 부팅 가능한 모든 장치가 표시됩니다. 부팅 메뉴는 아래와 같은 경우에 사용합니다.

- 1 컴퓨터에서 진단 프로그램 실행
- 1 시스템 설치 프로그램 시작
- 1 시스템 설치 프로그램에서 일시적으로 부팅 순서 변경

부팅 메뉴에 액세스 하려면:

1. 컴퓨터를 켜거나 다시 시작합니다.
2. 파란색 **DELL™** 로고가 나타나면 즉시 <F12> 키를 누릅니다.

탐색 키 입력

시스템 설치 화면을 탐색하려면 다음 키 입력을 사용합니다.


| 탐색 | 동작 | 키 입력 |
|----------------|----|--------------------------------------|
| 필드 확장 및 축소 | | <Enter> 키, 왼쪽 또는 오른쪽 화살표 키, +/- 키 |
| 모든 필드 확장 또는 축소 | | < > 키 |
| BIOS 종료 | | <Esc> 키 — 설치 프로그램 유지, 저장/종료, 취소/종료 |
| 설정 변경 | | 왼쪽 또는 오른쪽 화살표 키 |
| 변경할 필드 선택 | | <Enter> 키 |
| 수정 내용 취소 | | <Esc> 키 |
| 기본값 재설정 | | <Alt><F> 키 조합 또는 기본값 로드 메뉴 옵션 |

시스템 설치 프로그램 메뉴 옵션

다음 표에서는 시스템 설치 프로그램 메뉴 옵션을 설명합니다.

| General(일반) | |
|-------------|---|
| 옵션 | 설명 |
| | 이 항목에는 컴퓨터의 기본 하드웨어 기능이 표시됩니다. 이 항목에는 구성 가능한 옵션이 없습니다. <ol style="list-style-type: none">1 System Information(시스템 정보)<ul style="list-style-type: none">o BIOS Version(BIOS 버전) |

| | |
|-----------------------------|--|
| System Information(시스템 정보) | <ul style="list-style-type: none"> o Service Tag(서비스 태그) o Asset Tag(자산 태그) o Ownership Tag(소유자 태그) 1 Memory Information(메모리 정보) <ul style="list-style-type: none"> o Memory Installed(설치된 메모리) o Memory Available(사용 가능한 메모리) o Memory Speed(메모리 속도) o Memory Channel Mode(메모리 채널 모드) o Memory Technology(메모리 기술) o DIMM A Size(DIMM A 크기) o DIMM B Size(DIMM B 크기) 1 Processor Information(프로세서 정보) <ul style="list-style-type: none"> o Processor Type(프로세서 종류) o Core Count(코어 수) o Processor ID(프로세서 ID) o Current Clock Speed(현재 클럭 속도) 1 Device Information(장치 정보) <ul style="list-style-type: none"> o Primary Hard Drive(기본 하드 드라이브) o System eSATA Device(시스템 eSATA 장치) o Dock eSATA Device(도킹 eSATA 장치) o Video Controller(비디오 컨트롤러) o Video BIOS Version(비디오 BIOS 버전) o Video Memory(비디오 메모리) o Panel Type(패널 종류) o Native Resolution(기본 해상도) o Audio Controller(오디오 컨트롤러) o Modem Controller(모뎀 컨트롤러) o Wi-Fi Device(Wi-Fi 장치) o Cellular Device(휴대용 장치) o Bluetooth Device(Bluetooth 장치) |
| Battery Information(배터리 정보) | 배터리의 상태와 컴퓨터에 연결된 AC 어댑터의 유형을 표시합니다. |
| Boot Sequence(부팅 순서) | <p>컴퓨터가 운영체제 검색을 시도하는 순서를 지정합니다.</p> <ul style="list-style-type: none"> 1 Cardbus NIC 1 Diskette drive(디스켓 드라이브) 1 USB Storage Device(USB 저장 장치) 1 Internal HDD(내장형 HDD) 1 CD/DVD/CD-RW Drive(CD/DVD/CD-RW 드라이브) 1 Built-in EFI shell(내장 EFI 쉘) 1 Onboard NIC(온보드 NIC) |
| Date/Time(날짜 및 시간) | 현재 날짜 및 시간 설정을 표시합니다. |

 주: System Configuration(시스템 구성)에는 내장형 시스템 장치와 관련된 옵션과 설정이 포함되어 있습니다. 해당 컴퓨터나 설치된 장치에 따라서 여기에 나열된 항목이 표시될 수도 있고 표시되지 않을 수도 있습니다.

| System Configuration(시스템 구성) | |
|------------------------------|---|
| 옵션 | 설명 |
| Integrated NIC(통합 NIC) | 내장형 네트워크 컨트롤러를 구성할 수 있습니다. 옵션은 다음과 같습니다: Disabled (사용 안 함), Enabled (사용), w/PXE 사용 . |
| Parallel Port(병렬 포트) | 도킹 스테이션의 병렬 포트를 사용하거나 사용하지 않을 수 있습니다. 옵션은 다음과 같습니다: Disabled (사용 안 함), AT , PS2 , 및 ECP . |
| Serial Port(직렬 포트) | 장치를 사용 하지 않거나 포트의 위치를 리매핑하여 장치끼리의 리소스 충돌을 방지할 수 있습니다. 옵션은 다음과 같습니다: Disabled (사용 안함), COM1 , COM2 , COM3 , 및 COM4 . |
| SATA Operation(SATA 작동) | 내장형 SATA 하드 드라이브 컨트롤러의 작동 모드를 구성할 수 있습니다. 옵션은 다음과 같습니다: Disabled (사용 안 함), ATA 및 AHCI 로 구성됩니다. |
| Miscellaneous Devices(기타 장치) | <p>다음 장치를 활성화 또는 비활성화할 수 있습니다:</p> <ul style="list-style-type: none"> 1 Internal Modem(내부 모뎀) 1 Module Bay(모듈 베이) 1 ExpressCard 1 Hard Drive Free Fall Protection(하드 드라이브 자유 낙하 보호) 1 External USB Port(외부 USB 포트) 1 Microphone(마이크) 1 eSATA Ports(eSATA 포트) 1 Media Card, PC Card and 1394(미디어 카드, PC 카드 및 1394) |
| USB PowerShare | 노트북의 전원이 꺼져 있는 상태에도 노트북의 USB PowerShare 포트를 통해 저장된 시스템 전원을 사용하는 외부 장치를 충전 할 수 있습니다. |

| 비디오 | |
|--------------------------------|--|
| 옵션 | 설명 |
| Ambient Light Sensor(주변 광원 센서) | 환경의 빛의 양에 따라 시스템이 자동으로 시스템 LCD 패널의 밝기를 변경할 수 있습니다. |
| LCD Brightness(LCD 밝기) | 전원에 따라 디스플레이 밝기를 설정할 수 있습니다(On Battery (배터리 전원) 및 On AC (AC 전원)). |

| Security(보안) | |
|--------------|----|
| 옵션 | 설명 |

| | |
|--------------------------------------|--|
| Admin Password(관리자 암호) | <p>관리자 (admin) 암호를 설정, 변경 또는 삭제할 수 있습니다. 관리자 암호를 설정하면 다음을 포함하여 여러 가지 보안 기능을 활성화할 수 있습니다.</p> <ul style="list-style-type: none"> 1 Setup(설정)의 설정 변경을 제한합니다. 1 <F12> Boot Menu(부팅 메뉴)에 나열된 부팅 장치를 "Boot Sequence(부팅 순서)" 필드에서 활성화된 장치로 제한합니다. 1 소유자 및 자산 태그에 대한 변경을 금지합니다. 1 시스템 및 하드 드라이브 암호를 대체합니다. <p>주: 시스템 또는 하드 드라이브 암호를 설정하기 전에 admin 암호를 설정해야 합니다. 주: 암호가 성공적으로 변경되면 변경 사항이 바로 적용됩니다. 주: admin 암호를 삭제하면 시스템 암호가 그에 따라 자동으로 삭제됩니다.</p> |
| System Password(시스템 암호) | <p>시스템 암호를 설정, 변경 또는 삭제할 수 있습니다. 시스템 암호를 설정하면, 사용자가 컴퓨터를 켜거나 재시작할 때마다 컴퓨터는 사용자에게 시스템 암호를 입력하도록 요청합니다.</p> <p>주: 암호가 성공적으로 변경되면 변경 사항이 바로 적용됩니다.</p> |
| Internal HDD Password(내장형 HDD 암호) | <p>이 필드를 사용하면 시스템의 내장형 하드 디스크 드라이브(HDD)의 암호를 설정, 변경 또는 삭제할 수 있습니다. 암호를 성공적으로 변경하면 해당 변경 사항이 즉시 적용되고 시스템을 재시작해야 합니다. HDD 암호는 하드 드라이브 저장되므로, 드라이브를 다른 시스템에 설치하는 경우에도 HDD가 보호됩니다.</p> |
| Password Bypass(암호 무시) | <p>컴퓨터를 재시작하거나 대기모드에서 재개하면 시스템 및 내장형 하드 드라이브 암호 입력 화면을 무시할 수 있습니다.</p> <p>Password Bypass(암호 무시)는 다음과 같이 설정이 가능합니다: Disabled(사용 안 함), Reboot Bypass(재부팅 무시), Resume Bypass(재개 무시) 및 Reboot & Resume Bypass(재부팅 및 재개 무시).</p> <p>주: 시스템을 종료한 컴퓨터를 켜면 시스템 또는 하드 드라이브 암호를 무시할 수 없습니다.</p> |
| Password Change(암호 변경) | <p>admin 암호를 설정하면 시스템 및 하드 드라이브 암호 변경을 활성화 또는 비활성화할 수 있습니다.</p> |
| TPM Security(TPM 보안) | <p>컴퓨터의 TPM(Trusted Platform Module)을 활성화 또는 비활성화할 수 있습니다.</p> <p>주: 이 옵션을 비활성화해도 TPM에 적용한 설정이 변경되거나 TPM에 저장된 정보나 키가 삭제되지 않습니다.</p> <p>TPM이 활성화되면, 다음의 옵션을 사용할 수 있습니다:</p> <ul style="list-style-type: none"> 1 Deactivate(비활성화) —TPM을 비활성화합니다. TPM이 저장된 소유자 정보에 대한 접근을 제한하고 TPM 자원을 사용하는 명령을 실행하지 않습니다. 1 Activate(활성화) —TPM을 활성 상태로 만들고 활성화합니다. 1 Clear(삭제) —TPM에 저장된 소유자 정보를 삭제합니다. |
| Computrace® | <p>선택 사항인 Computrace 소프트웨어를 활성화 또는 비활성화할 수 있습니다. 설정은 Deactivate(비활성화), Disable(사용 안 함), Activate(활성화)로 구성됩니다.</p> <p>주: Activate(활성화) 및 Disable(사용 안 함) 옵션은 기능을 영구적으로 활성화하거나 비활성화하므로 나중에 변경할 수 없습니다.</p> |
| CPU XD 지원 | <p>프로세서의 실행 비활성성 모드를 활성화 또는 비활성화 할 수 있습니다.</p> <p>기본 설정: Enabled(사용)</p> |
| Non-Admin Setup Changes(비 관리자 설정 변경) | <p>이 옵션을 사용하면 관리자 암호가 설정되었을 때 설정 옵션의 변경이 허용되는지 여부를 확인합니다. 옵션이 비활성화된 경우 설정 옵션이 관리자 암호로 잠깁니다. 설정 옵션을 수정하려면 잠금을 해제합니다. 관리자 암호가 없거나 관리자 암호가 입력되었을 때 설정이 잠금 해제됩니다. 사용할 경우, 다른 설치 프로그램 옵션이 관리자 암호로 잠겨있어도 장치 설정을 수정할 수 있습니다.</p> <p>기본 설정: Disabled(사용 안 함)</p> |

| Performance(성능) | |
|------------------------------|--------------------------------------|
| 옵션 | 설명 |
| Multi Core Support(멀티코어 지원) | 프로세서에 대한 멀티 코어 지원을 활성화 또는 비활성화합니다. |
| HDD Acoustic Mode(HDD 음향 모드) | 하드 드라이브의 성능 및 음향 소음 정도를 최적화할 수 있습니다. |
| Intel® SpeedStep™ | Intel SpeedStep 기능을 활성화 또는 비활성화합니다. |
| Intel® TurboBoost™ | Intel TurboBoost 기능을 활성화 또는 비활성화합니다. |

| Power Management(전원 관리) | |
|-----------------------------|---|
| 옵션 | 설명 |
| Wake on AC(LAN을 통해 재개) | AC 어댑터가 연결된 경우 컴퓨터가 자동으로 켜지도록 활성화 또는 비활성화할 수 있습니다. |
| Auto On Time(자동 켜기 시간) | <p>컴퓨터가 자동으로 켜지는 시간을 설정할 수 있습니다.</p> <p>시스템이 자동으로 켜지도록 하려면 일수를 설정할 수 있습니다. 설정은 Disabled(사용 안 함), Everyday(매일) 또는 Weekdays(평일)로 구성됩니다.</p> <p>기본 설정: Off(꺼짐)</p> |
| USB Wake Support(USB 재개 지원) | <p>컴퓨터를 대기모드에서 재개할 수 있는 USB 장치의 기능을 활성화 또는 비활성화 할 수 있습니다.</p> <p>이 기능은 AC 전원 어댑터가 연결된 경우에만 작동합니다. 대기 상태에서 AC 전원 어댑터를 분리하면 BIOS에서 배터리 전원을 절약하기 위해 모든 USB 포트에서 전원을 끕니다.</p> |
| | <p>특수한 LAN 신호로 컴퓨터를 켜거나 특수한 무선 LAN 신호로 트리거하여 최대 절전 상태에서 재개할 수 있습니다. 대기 상태에서의 재개는 이 설정의 영향을 받지 않으며 반드시 운영체제에서 활성화해야 합니다.</p> |

| | |
|------------------------------|--|
| Wake on LAN(LAN을 통해 재 개) | <ul style="list-style-type: none"> 1 Disabled(사용 안 함) — LAN 또는 무선 LAN에서 재개 신호를 수신한 경우 시스템의 전원을 켤 수 없습니다. 1 LAN Only(LAN 전용) — 특수 WLAN 신호에 의해 시스템 전원을 켤 수 있습니다. <p>공장 출하 시 기본 설정은 Disabled(사용 안 함)입니다.</p> |
| ExpressCharge | ExpressCharge 기능을 활성화 또는 비활성화할 수 있습니다: 주: ExpressCharge는 특정 배터리에 대해서만 사용 가능합니다. |
| Charger Behaviour(충전 동 작) | 배터리 충전기를 활성화 또는 비활성화할 수 있습니다. 비활성화된 경우 시스템을 AC 어댑터에 연결했을 때 배터리의 전원이 손실되지 않지만 충전되는 않습니다. 기본 설정: Enabled(사용) |

| Post Behaviour(이후 반응) | |
|---|---|
| 옵션 | 설명 |
| Adapter Warnings(어댑터 경 고) | 특정 전원 어댑터를 사용할 때 나타나는 BIOS 경고 메시지를 활성화 또는 비활성화 할 수 있습니다. 해당 구성에 비해 용량이 너무 작은 전원 어댑터를 사용할 경우 BIOS가 다음 메시지를 표시합니다. 공장 출하 시 기본 설정은 Enabled(사용) 입니다. |
| Keypad(Embedded)(키패드[내 장형]) | 2가지 방법 중 1가지를 선택하여 내장형 키보드에 내장된 키패드를 활성화 할 수 있습니다. <ul style="list-style-type: none"> 1 Fn Key Only(Fn 키만) — <Fn> 키를 누르고 있을 때만 키패드가 활성화됩니다. 1 By Num Lk(Num Lock 키 사용) — (1) Num Lock LED가 켜지고 (2) 외부 키보드가 연결되지 않은 경우 키패드가 활성화됩니다. 외부 키보드를 분리해도 시스템에서 즉시 인식되지 않을 수도 있습니다. 주: Setup(설정)을 실행하는 동안 이 필드는 영향을 받지 않습니다. Setup(설정)은 Fn Key Only (Fn 키만) 모드에서만 작동합니다. 기본 설정: Fn Key Only (Fn 키만). |
| Mouse/Touchpad(마우스/터치 패드) | 시스템이 마우스와 터치패드 입력을 처리하는 방법을 정의합니다. 기본 설정: Touchpad/PS-2 Mouse |
| NumLock LED | 컴퓨터가 부팅될 때 Num Lock LED를 활성화 또는 비활성화 할 수 있습니다. 기본 설정: Enabled(사용) |
| USB Emulation(USB 에뮬레이 션) | BIOS가 USB 장치를 처리하는 방법을 정의합니다. POST 동안에는 USB 에뮬레이션 기능이 항상 활성화 상태입니다. 공장 출하 시 기본 설정은 Enabled(사용) 입니다. 컴퓨터의 내부 키보드에서 <Fn> 키를 사용하는 것과 동일한 방식으로 외부 PS/2 키보드의 <Scroll Lock> 키를 사용할 수 키보드를 분리합니다. |
| Fn Key Emulation(Fn 키 에뮬레 이션) | 주: Microsoft® Windows® XP와 같은 ACPI 운영체제를 실행 중인 경우 USB 키보드가 <Fn> 키를 에뮬레이션할 수 없습니다. USB 키보드는 비 ACPI 모드에서만 <Fn> 키를 열거합니다(예: DOS 실행 시). 기본 설정: Enabled(사용) |
| Fast Boot(고속 부팅) | Fast Boot(빠른 부팅) 기능을 사용 또는 사용하지 않도록 설정할 수 있습니다. 다음과 같은 옵션을 사용할 수 있습니다: <ul style="list-style-type: none"> 1 Minimal(최소) — BIOS가 업데이트되었거나 메모리가 변경되었거나 이전 POST가 완료되지 않은 경우를 제외하고 빠르게 부팅합니다. 1 Thorough(전체) — 부팅 프로세스의 단계를 건너뛰지 않습니다. 1 Auto(자동) — 운영체제가 이 설정을 제어할 수 있습니다(이 기능은 운영체제가 Simple Boot Flag(단순 부팅 플래그)를 지원하는 경우에만 작동함). 기본 설정: Minimal(최소) |
| Intel Fast Call for Help(빠른 지 원 서비스) | iAMT 4.0과 함께 사용됩니다. 기업 인프라 외부에 위치하는 상태에서 (즉, 원격 위치, 방화벽 또는 NAT의 보호를 받는 경우, 등) 사용자는 관리 콘솔과의 접촉을 개시할 수 있습니다. 이 기능을 활성화 / 비활성화 하려면 확인란을 사용합니다. 기본 설정: Disabled(사용 안 함) |

| Virtualization Support(가상화 지원) | |
|----------------------------------|---|
| 옵션 | 설명 |
| Virtualization(가상화) | VMM(가상 컴퓨터 모니터)이 Intel Virtualization 기술이 제공한 추가 하드웨어 기능을 활용할 수 있는지 여부를 지정합니다. 기본 설정: Enabled(사용) |
| VT for Direct I/O(직접 I/O용 VT) | VMM(가상 컴퓨터 모니터)이 직접 I/O용 Intel Virtualization 기술이 제공한 추가 하드웨어 기능을 활용할 수 있는지 여부를 지정합니다. 기본 설정: Disabled(사용 안 함) |
| Trusted Execution | MVMM(측정된 가상 컴퓨터 모니터)이 Intel TXT(Trusted Execution Technology)가 제공한 추가 하드웨어 기능을 활용할 수 있는지 여부를 지정합니다. 기본 설정: Disabled(사용 안 함) |

| 무선 | |
|-------------------------|-------------------------------------|
| 옵션 | 설명 |
| Wireless Switch(무선 스위치) | 무선 스위치로 제어할 수 있는 무선 장치를 선택할 수 있습니다. |

| | |
|-----------------------------------|---|
| Wireless Devices Enable(무선 장치 사용) | 다음 내장형 무선 장치를 사용 또는 사용하지 않도록 설정할 수 있습니다: WWAN, WLAN, 및 Bluetooth. |
|-----------------------------------|---|

| Maintenance(유지 관리) | |
|---------------------|--|
| 옵션 | 설명 |
| Service Tag(서비스 태그) | 컴퓨터의 서비스 태그를 표시합니다. 어떤 이유로 서비스 태그가 아직 설정되지 않은 경우 이 필드를 사용하여 설정할 수 있습니다. 이 컴퓨터의 서비스 태그가 설정되지 않은 경우 사용자가 BIOS를 시작할 때 컴퓨터가 이 화면을 자동으로 불러옵니다. 그런 다음 서비스 태그를 입력하라는 메시지가 표시됩니다. |
| Asset Tag(자산 태그) | 시스템 자산 태그를 만들 수 있습니다. 자산 태그가 아직 설정되지 않은 경우에만 필드를 업데이트할 수 있습니다. |

| System Logs(시스템 로그) | |
|-----------------------------------|---|
| 옵션 | 설명 |
| BIOS Events(BIOS 이벤트) | BIOS POST 이벤트를 보고 삭제할 수 있습니다. 여기에는 이벤트의 날짜와 시간을 비롯하여 LED 코드가 포함됩니다. |
| DellDiag Events(BIOS 이벤트) | 이 필드에서는 Dell 진단 프로그램 및 PSA의 진단 결과를 확인할 수 있습니다. 여기에는 실행 시간과 날짜, 진단 및 버전과 결과 코드가 포함됩니다. |
| Thermal Events(열 이벤트) | 열 이벤트를 보고 지울 수 있습니다. 여기에는 날짜와 시간을 비롯하여 이벤트의 이름이 포함됩니다. |
| Power Events(전원 이벤트) | 전원 이벤트를 보고 지울 수 있습니다. 여기에는 이벤트의 날짜와 시간을 비롯하여 전원 상태와 이유가 포함됩니다. |
| BIOS Progress Events(BIOS 진행 이벤트) | BIOS 진행 이벤트를 보고 삭제할 수 있습니다. 여기에는 이벤트의 날짜와 시간을 비롯하여 전원 상태가 포함됩니다. |

[목록 페이지로 돌아가기](#)

[목차 페이지로 돌아가기](#)

Bluetooth 카드

Dell™ Latitude™ E6510 서비스 설명서

경고: 컴퓨터 내부 작업을 시작하기 전에 컴퓨터와 함께 제공된 안전 정보를 읽어보십시오. 자세한 안전 모범 사례 정보는 Regulatory Compliance(규정 준수) 홈 페이지(www.dell.com/regulatory_compliance)를 참조하십시오.

Bluetooth 카드 분리



주: 아래 그림을 보려면 Adobe.com에서 Adobe™ Flash Player™를 설치해야 합니다.

1. [컴퓨터 내부 작업을 시작하기 전에](#)의 절차를 따릅니다.
2. 배터리를 분리합니다.
3. 액세스 패널을 분리합니다.
4. 광학 드라이브를 분리합니다.
5. 키보드를 분리합니다.
6. 힌지 덮개를 분리합니다.
7. 손목 받침대 조립품을 분리합니다.
8. 디스플레이 조립품을 분리합니다.
9. Bluetooth® 카드를 시스템 보드에 고정시키는 나사를 분리합니다.

10. Bluetooth 케이블을 시스템 보드의 해당 커넥터에서 분리하고 컴퓨터에서 Bluetooth 카드를 분리합니다.

11. Bluetooth 카드에서 Bluetooth 케이블을 분리합니다.

Bluetooth 카드 장착

Bluetooth 카드를 장착하려면 위의 단계를 역순으로 수행합니다.

[목차 페이지로 돌아가기](#)

[목차 페이지로 돌아가기](#)

카메라 및 마이크

Dell™ Latitude™ E6510 서비스 설명서

경고: 컴퓨터 내부 작업을 시작하기 전에 컴퓨터와 함께 제공된 안전 정보를 읽어보십시오. 자세한 안전 모범 사례 정보는 Regulatory Compliance(규정 준수) 홈 페이지(www.dell.com/regulatory_compliance)를 참조하십시오.

카메라 및 마이크 분리



주: 아래 그림을 보려면 Adobe.com에서 Adobe™ Flash Player™를 설치해야 합니다.

1. [컴퓨터 내부 작업을 시작하기 전에](#)의 절차를 따릅니다.
2. [배터리](#)를 분리합니다.
3. [액세스 패널](#)을 분리합니다.
4. [한지 덮개](#)를 분리합니다.
5. [디스플레이 조립품](#)을 분리합니다.
6. [디스플레이 베젤](#)을 분리합니다.
7. 카메라 및 마이크를 디스플레이 패널에 고정시키는 조임 나사를 푼니다.
8. 카메라 및 마이크에서 데이터 케이블을 분리하고, 디스플레이 패널에서 카메라 및 마이크를 들어올려 분리합니다.

카메라 및 마이크 장착

카메라 및 마이크를 장착하려면 위의 단계를 역순으로 수행합니다.

[목차 페이지로 돌아가기](#)

[목차 페이지로 돌아가기](#)

코인 셀 배터리

Dell™ Latitude™ E6510 서비스 설명서

경고: 컴퓨터 내부 작업을 시작하기 전에 컴퓨터와 함께 제공된 안전 정보를 읽어보십시오. 자세한 안전 모범 사례 정보는 Regulatory Compliance(규정 준수) 홈 페이지(www.dell.com/regulatory_compliance)를 참조하십시오.

코인 셀 배터리 분리



주: 아래 그림을 보려면 Adobe.com에서 Adobe™ Flash Player™를 설치해야 합니다.

1. [컴퓨터 내부 작업을 시작하기 전에](#)의 절차를 따릅니다.
2. [배터리](#)를 분리합니다.
3. [액세스 패널](#)을 분리합니다.
4. 코인 셀 배터리 케이블을 시스템 보드의 해당 커넥터에서 분리합니다.

5. 코인 셀 배터리를 들어올려 컴퓨터에서 분리합니다.

코인 셀 배터리 장착

코인 셀 배터리를 장착하려면 위의 단계를 역순으로 수행합니다.

[목차 페이지로 돌아가기](#)

[목록 페이지로 돌아가기](#)

DC 입력 포트

Dell™ Latitude™ E6510 서비스 설명서

경고: 컴퓨터 내부 작업을 시작하기 전에 컴퓨터와 함께 제공된 안전 정보를 읽어보십시오. 자세한 안전 모범 사례 정보는 Regulatory Compliance(규정 준수) 홈 페이지(www.dell.com/regulatory_compliance)를 참조하십시오.

DC 입력 포트 분리



주: 아래 그림을 보려면 Adobe.com에서 Adobe™ Flash Player™를 설치해야 합니다.

1. [컴퓨터 내부 작업을 시작하기 전에](#)의 절차를 따릅니다.
2. [배터리](#)를 분리합니다.
3. [액세스 패널](#)을 분리합니다.
4. [SIM\(가입자 식별 모듈\) 카드](#)를 분리합니다.
5. [광학 드라이브](#)를 분리합니다.
6. [키보드](#)를 분리합니다.
7. [코인 셀 배터리](#)를 분리합니다.
8. [한지 덮개](#)를 분리합니다.
9. [디스플레이 조립품](#)을 분리합니다.
10. [하드 드라이브](#)를 분리합니다.
11. [Latitude ON™ Flash 카드](#)를 분리합니다.
12. [WWAN 카드](#)를 분리합니다.
13. [WLAN 카드](#)를 분리합니다.
14. [방열판 및 팬 조립품](#)을 분리합니다.
15. [프로세서](#)를 분리합니다.
16. [손목 받침대](#)를 분리합니다.
17. [Bluetooth® 카드](#)를 분리합니다.
18. [ExpressCard 보드](#)를 분리합니다.
19. [SD 카드 보드](#)를 분리합니다.
20. [시스템 보드](#)를 분리합니다.
21. [I/O 포트 카드](#)를 분리합니다.
22. 새시의 배선 가이드에서 DC 입력 포트를 분리합니다.

23. DC 입력 포트를 위로 들어올려 새시에서 분리합니다.

DC 입력 포트 장착

DC 입력 포트를 장착하려면 위의 단계를 역순으로 수행합니다.

[목록 페이지로 돌아가기](#)

[목록 페이지로 돌아가기](#)

진단 프로그램

Dell™ Latitude™ E6510 서비스 설명서

- [장치 상태 표시등](#)
- [배터리 상태 표시등](#)
- [배터리 충전 및 상태](#)
- [키보드 상태 표시등](#)
- [LED 오류 코드](#)

장치 상태 표시등



컴퓨터가 켜질 때 켜지고 컴퓨터가 전원 관리 모드이면 깜박입니다.



컴퓨터가 데이터를 읽거나 쓸 때 켜집니다.



이 표시등은 배터리 충전 상태를 나타내기 위해 계속 켜져 있거나 깜박입니다.



이 표시등은 무선 네트워킹이 활성화될 경우 켜집니다.



이 표시등은 Bluetooth® 무선 기술을 사용한 카드가 활성화될 경우 켜집니다. Bluetooth 무선 기술 기능을 끄려면 시스템 트레이에 있는 아이콘을 오른쪽 클릭한 다음 **Bluetooth Radio 비활성화**를 선택합니다.

배터리 상태 표시등

컴퓨터가 전원 콘센트에 연결되어 있는 경우 배터리 표시등은 다음과 같이 작동합니다.

- 1 **주황색 표시등 및 파란색 표시등이 번갈아 깜박임** — 해당 램탐에 인증되지 않았거나 지원되지 않는 비 Dell AC 어댑터가 연결되어 있습니다.
- 1 **파란색 표시등이 켜져 있는 상태에서 주황색 표시등이 깜박임** — AC 어댑터를 사용하는 상태에서 일시적인 배터리 오류가 발생했습니다.
- 1 **주황색 표시등이 지속적으로 깜박임** — AC 어댑터를 사용하는 상태에서 심각한 배터리 오류가 발생했습니다.
- 1 **꺼짐** — AC 어댑터를 사용하는 상태에서 배터리가 완전 충전 모드에 있습니다.
- 1 **파란색 표시등 켜짐** — AC 어댑터를 사용하는 상태에서 배터리가 충전 모드에 있습니다.

배터리 충전 및 상태

배터리 충전량을 점검하려면 배터리 충전량의 상태 버튼을 눌렀다 놓음으로써 충전량 레벨 표시등을 켜십시오. 표시등 하나가 전체 배터리 충전량의 약 20%를 나타냅니다. 예를 들어 표시등 4개가 켜지면 배터리 충전량이 80% 정도 남아 있음을 나타냅니다. 아무 표시등도 켜지지 않으면 배터리가 충전되어 있지 않은 것입니다.

배터리 충전 상태 표시기로 배터리 상태를 확인하려면 배터리 충전 상태 표시기의 상태 버튼을 3초 이상 누른 상태로 있습니다. 표시등이 켜지지 않으면 배터리의 상태가 양호하고 원래 충전 용량의 80% 이상을 사용할 수 있음을 의미합니다. 표시등 개수 중 충전량의 감소를 나타냅니다. 표시등 5개가 켜지면 충전 용량의 60% 미만인 남았음을 의미하며 배터리 교체를 고려해야 합니다.

키보드 상태 표시등

키보드 위에 있는 녹색 표시등은 다음과 같은 상태를 나타냅니다.



이 표시등은 숫자 키패드가 활성화될 때 켜집니다.




이 표시등은 Caps Lock 기능이 활성화될 때 켜집니다.






이 표시등은 Scroll Lock 기능이 활성화될 때 켜집니다.

LED 오류 코드

다음 표에서는 POST가 수행되지 않는 상황에서 표시될 수 있는 LED 코드를 보여줍니다.

| 표시 형식 | 설명 | 다음 단계 |
|--|--------------------|--|
|  깜박임-켜짐-켜짐 | SODIMM이 설치되어 있지 않음 | <ol style="list-style-type: none">1. 지원되는 메모리 모듈을 설치합니다.2. 메모리가 이미 설치되어 있는 경우 각 슬롯에 모듈을 한 번에 하나씩 다시 장착합니다.3. 다른 컴퓨터에서 올바르게 작동하는 메모리를 설치하거나 메모리를 교체합니다.4. 시스템 보드를 교체합니다. |

| | | |
|--|-------------------|--|
|    | 시스템 보드 오류 | <ol style="list-style-type: none"> 1. 프로세서를 다시 장착합니다. 2. 시스템 보드를 교체합니다. 3. 프로세서를 교체합니다. |
| <p style="text-align: center;">깜박임-켜짐-깜박임</p>    | 디스플레이 패널 오류 | <ol style="list-style-type: none"> 1. 디스플레이 케이블을 다시 끼웁니다. 2. 디스플레이 패널을 교체합니다. 3. 비디오 카드/시스템 보드를 교체합니다. |
| <p style="text-align: center;">꺼짐-깜박임-꺼짐</p>    | 메모리 호환성 오류 | <ol style="list-style-type: none"> 1. 호환되는 메모리 모듈을 설치합니다. 2. 모듈이 두 개 설치되어 있는 경우 하나를 분리하고 검사합니다. 동일한 슬롯에 다른 모듈을 설치하고 검사합니다. 두 모듈을 다른 슬롯에서 검사합니다. 3. 메모리를 교체합니다. 4. 시스템 보드를 교체합니다. |
| <p style="text-align: center;">켜짐-깜박임-켜짐</p>    | 메모리가 감지되지만 오류가 있음 | <ol style="list-style-type: none"> 1. 메모리를 다시 끼웁니다. 2. 모듈이 두 개 설치되어 있는 경우 하나를 분리하고 검사합니다. 동일한 슬롯에 다른 모듈을 설치하고 검사합니다. 두 모듈을 다른 슬롯에서 검사합니다. 3. 메모리를 교체합니다. 4. 시스템 보드를 교체합니다. |
| <p style="text-align: center;">꺼짐-깜박임-깜박임</p>    | 모뎀 오류 | <ol style="list-style-type: none"> 1. 모뎀을 다시 장착합니다. 2. 모뎀을 교체합니다. 3. 시스템 보드를 교체합니다. |
| <p style="text-align: center;">깜박임-깜박임-깜박임</p>    | 시스템 보드 오류 | <ol style="list-style-type: none"> 1. 시스템 보드를 교체합니다. |
| <p style="text-align: center;">깜박임-깜박임-꺼짐</p>    | 옵션 ROM 오류 | <ol style="list-style-type: none"> 1. 장치를 다시 장착합니다. 2. 장치를 교체합니다. 3. 시스템 보드를 교체합니다. |
| <p style="text-align: center;">꺼짐-켜짐-꺼짐</p>    | 저장 장치 오류 | <ol style="list-style-type: none"> 1. 하드 드라이브 및 광학 드라이브를 다시 장착합니다. 2. 하드 드라이브만 설치하거나 광학 드라이브만 설치한 상태에서 컴퓨터를 검사합니다. 3. 문제를 일으키는 장치를 교체합니다. 4. 시스템 보드를 교체합니다. |
| <p style="text-align: center;">깜박임-깜박임-켜짐</p>    | 비디오 카드 오류 | 시스템 보드를 교체합니다. |

[목차 페이지로 돌아가기](#)

ExpressCard 보드

Dell™ Latitude™ E6510 서비스 설명서

경고: 컴퓨터 내부 작업을 시작하기 전에 컴퓨터와 함께 제공된 안전 정보를 읽어보십시오. 자세한 안전 모범 사례 정보는 Regulatory Compliance(규정 준수) 홈 페이지(www.dell.com/regulatory_compliance)를 참조하십시오.

ExpressCard 보드 분리



주: 아래 그림을 보려면 Adobe.com에서 Adobe Flash Player를 설치해야 합니다.

1. [컴퓨터 내부 작업을 시작하기 전에](#)의 절차를 따릅니다.
2. 배터리를 분리합니다.
3. [ExpressCard](#)를 분리합니다.
4. [액세스 패널](#)을 분리합니다.
5. [광학 드라이브](#)를 분리합니다.
6. [키보드](#)를 분리합니다.
7. [힌지 덮개](#)를 분리합니다.
8. [디스플레이 조립품](#)을 분리합니다.
9. [손목 받침대 조립품](#)을 분리합니다.
10. 시스템 보드에 ExpressCard 보드를 고정시키는 나사를 분리합니다.

11. 시스템 보드에서 ExpressCard 보드를 떼내고 컴퓨터에서 분리합니다.

ExpressCard 보드 장착

ExpressCard 보드를 장착하려면 위의 단계를 역순으로 수행합니다.

[목차 페이지로 돌아가기](#)

[목차 페이지로 돌아가기](#)

ExpressCard

Dell™ Latitude™ E6510 서비스 설명서

경고: 컴퓨터 내부 작업을 시작하기 전에 컴퓨터와 함께 제공된 안전 정보를 읽어보십시오. 자세한 안전 모범 사례 정보는 Regulatory Compliance(규정 준수)를 페이지(www.dell.com/regulatory_compliance)를 참조하십시오.

ExpressCard 분리



주: 아래 그림을 보려면 Adobe.com에서 Adobe™ Flash Player™를 설치해야 합니다.

1. ExpressCard를 컴퓨터에서 눌러 빼냅니다.
2. ExpressCard를 컴퓨터에서 분리합니다.

ExpressCard 장착

ExpressCard를 장착하려면 위의 단계를 역순으로 수행합니다.

[목차 페이지로 돌아가기](#)

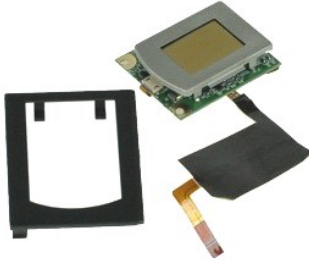
[목록 페이지로 돌아가기](#)

지문 판독기

Dell™ Latitude™ E6510 서비스 설명서

경고: 컴퓨터 내부 작업을 시작하기 전에 컴퓨터와 함께 제공된 안전 정보를 읽어보십시오. 자세한 안전 모범 사례 정보는 Regulatory Compliance(규정 준수) 홈 페이지(www.dell.com/regulatory_compliance)를 참조하십시오.

지문 판독기 분리



주: 아래 그림을 보려면 Adobe.com에서 Adobe™ Flash Player™를 설치해야 합니다.

1. [컴퓨터 내부 작업을 시작하기 전에](#)의 절차를 따릅니다.
2. [배터리](#)를 분리합니다.
3. [액세스 패널](#)을 분리합니다.
4. [광학 드라이브](#)를 분리합니다.
5. [키보드](#)를 분리합니다.
6. 지문 판독기를 컴퓨터에 고정시키는 조임 나사('F'로 표시)를 풀니다.

7. 지문 판독기 데이터 케이블을 고정시키는 클립을 열고 시스템 보드에서 분리합니다.

8. 컴퓨터 뒷쪽에서 지문 판독기를 눌러 컴퓨터에서 분리합니다.

지문 판독기 장착

지문 판독기를 장착하려면 위의 단계를 역순으로 수행합니다.

[목록 페이지로 돌아가기](#)

[목록 페이지로 돌아가기](#)

하드 드라이브

Dell™ Latitude™ E6510 서비스 설명서

경고: 컴퓨터 내부 작업을 시작하기 전에 컴퓨터와 함께 제공된 안전 정보를 읽어보십시오. 자세한 안전 모범 사례 정보는 Regulatory Compliance(규정 준수) 홈 페이지(www.dell.com/regulatory_compliance)를 참조하십시오.

하드 드라이브 분리



주: 아래 그림을 보려면 Adobe.com에서 Adobe™ Flash Player™를 설치해야 합니다.

1. [컴퓨터 내부 작업을 시작하기 전에](#)의 절차를 따릅니다.
2. 깨끗하고 평평한 표면에 컴퓨터를 뒤집어 놓습니다.
3. 하드 드라이브를 컴퓨터에 고정시키는 나사를 분리합니다.

4. 하드 드라이브를 컴퓨터로부터 밀어 꺼내십시오.

5. 하드 드라이브에 페이스 플레이트를 고정시키는 나사를 분리합니다.

6. 페이스 플레이트를 당겨 하드 드라이브에서 분리합니다.

하드 드라이브 장착

하드 드라이브를 장착하려면 위의 단계를 역순으로 수행합니다.

[목록 페이지로 돌아가기](#)

[목차 페이지로 돌아가기](#)

방열판 및 팬 조립품

Dell™ Latitude™ E6510 서비스 설명서

경고: 컴퓨터 내부 작업을 시작하기 전에 컴퓨터와 함께 제공된 안전 정보를 읽어보십시오. 자세한 안전 모범 사례 정보는 Regulatory Compliance(규정 준수) 홈 페이지(www.dell.com/regulatory_compliance)를 참조하십시오.

방열판 및 팬 조립품 분리



주: 아래 그림을 보려면 Adobe.com에서 Adobe™ Flash Player™를 설치해야 합니다.

1. [컴퓨터 내부 작업을 시작하기 전에](#)의 절차를 따릅니다.
2. 배터리를 분리합니다.
3. 액세스 패널을 분리합니다.
4. 팬을 시스템 보드에 연결시키는 케이블을 분리합니다.

5. 팬을 방열판에 고정시키는 나사를 분리합니다.

6. 컴퓨터에서 팬을 분리합니다.

7. 방열판을 시스템 보드에 고정시키는 조임 나사를 푼다.

8. 컴퓨터 중앙에 가장 가까운 방열판의 가장자리를 들어올려, 컴퓨터에서 분리합니다.

방열판 및 팬 조립품 장착

방열판 및 팬 조립품을 장착하려면 위의 단계를 역순으로 수행합니다.

[목차 페이지로 돌아가기](#)

[목록 페이지로 돌아가기](#)

I/O 보드

Dell™ Latitude™ E6510 서비스 설명서

경고: 컴퓨터 내부 작업을 시작하기 전에 컴퓨터와 함께 제공된 안전 정보를 읽어보십시오. 자세한 안전 모범 사례 정보는 Regulatory Compliance(규정 준수) 홈페이지(www.dell.com/regulatory_compliance)를 참조하십시오.

I/O 보드 분리



주: 아래 그림을 보려면 Adobe.com에서 Adobe™ Flash Player™를 설치해야 합니다.

1. [컴퓨터 내부 작업을 시작하기 전에](#)의 절차를 따릅니다.
2. 배터리를 분리합니다.
3. 액세스 패널을 분리합니다.
4. [SIM\(가원자 식별 모듈\) 카드](#)를 분리합니다.
5. [광학 드라이브](#)를 분리합니다.
6. 키보드를 분리합니다.
7. [코인 셀 배터리](#)를 분리합니다.
8. [힌지 덮개](#)를 분리합니다.
9. [디스플레이 조립품](#)을 분리합니다.
10. [하드 드라이브](#)를 분리합니다.
11. [Latitude ON™ Flash 카드](#)를 분리합니다.
12. [WWAN](#) 카드를 분리합니다.
13. [WLAN](#) 카드를 분리합니다.
14. [방열판 및 팬 조립품](#)을 분리합니다.
15. 프로세서를 분리합니다.
16. [손목 받침대](#)를 분리합니다.
17. [Bluetooth® 카드](#)를 분리합니다.
18. [ExpressCard](#) 보드를 분리합니다.
19. [시스템 보드](#)를 분리합니다.
20. I/O 보드를 컴퓨터에 고정시키는 나사("1"로 표시됨)를 분리합니다.

21. I/O 보드를 컴퓨터에 고정시키는 나사를 분리합니다.

22. 컴퓨터에서 I/O 보드를 분리합니다.

I/O 보드 장착

I/O 보드를 장착하려면 위의 단계를 역순으로 수행합니다.

[목록 페이지로 돌아가기](#)

[목차 페이지로 돌아가기](#)

키보드

Dell™ Latitude™ E6510 서비스 설명서

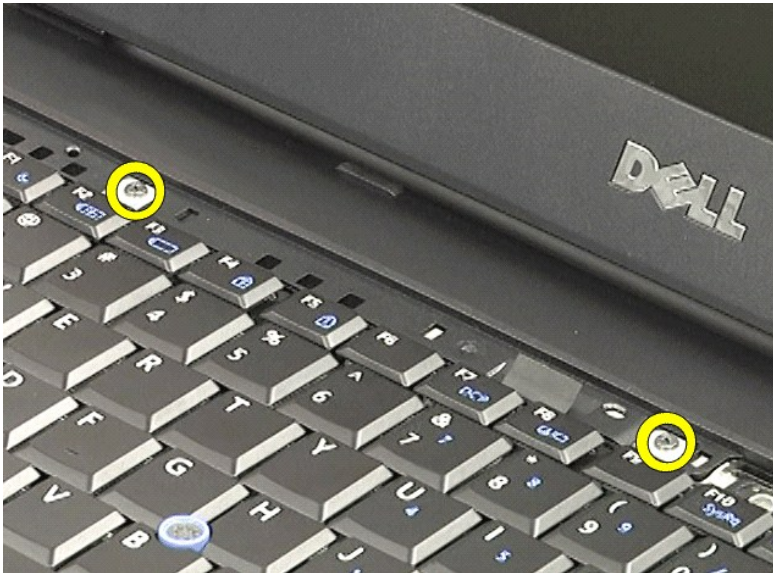
경고: 컴퓨터 내부 작업을 시작하기 전에 컴퓨터와 함께 제공된 안전 정보를 읽어보십시오. 자세한 안전 모범 사례 정보는 Regulatory Compliance(규정 준수) 홈 페이지(www.dell.com/regulatory_compliance)를 참조하십시오.

키보드 분리



주: 아래 그림을 보려면 Adobe.com에서 Adobe Flash Player를 설치해야 합니다.

1. [컴퓨터 내부 작업을 시작하기 전에](#)의 절차를 따릅니다.
2. 배터리를 분리합니다.
3. LED 덮개를 분리합니다.
4. 키보드의 상단에 있는 나사를 분리합니다.



5. 당김 랙을 사용하여 조심스럽게 키보드를 비스듬하게 들어올려 컴퓨터에서 빼냅니다.

키보드 장착

키보드를 장착하려면 위의 단계를 역순으로 수행합니다.

[목차 페이지로 돌아가기](#)

[목차 페이지로 돌아가기](#)

Latitude ON Flash 카드

Dell™ Latitude™ E6510 서비스 설명서

경고: 컴퓨터 내부 작업을 시작하기 전에 컴퓨터와 함께 제공된 안전 정보를 읽어보십시오. 자세한 안전 모범 사례 정보는 Regulatory Compliance(규정 준수) 홈 페이지(www.dell.com/regulatory_compliance)를 참조하십시오.

Latitude ON Flash 카드 분리



주: 아래 그림을 보려면 Adobe.com에서 Adobe™ Flash Player™를 설치해야 합니다.

1. [컴퓨터 내부 작업을 시작하기 전에](#)의 절차를 따릅니다.
2. 배터리를 분리합니다.
3. 액세스 패널을 분리합니다.
4. Latitude ON™ Flash 카드를 시스템 보드에 고정시키는 나사를 분리합니다.

5. Latitude ON Flash 카드를 시스템 보드의 해당 커넥터에서 밀어 빼냅니다.

Latitude ON Flash 카드 장착

Latitude ON Flash 카드를 장착하려면 위의 단계를 역순으로 수행합니다.

[목차 페이지로 돌아가기](#)

[목록 페이지로 돌아가기](#)

디스플레이 조립품

Dell™ Latitude™ E6510 서비스 설명서

경고: 컴퓨터 내부 작업을 시작하기 전에 컴퓨터와 함께 제공된 안전 정보를 읽어보십시오. 자세한 안전 모범 사례 정보는 Regulatory Compliance(규정 준수) 홈 페이지(www.dell.com/regulatory_compliance)를 참조하십시오.

디스플레이 조립품 분리



주: 아래 그림을 보려면 Adobe.com에서 Adobe™ Flash Player™를 설치해야 합니다.

1. [컴퓨터 내부 작업을 시작하기 전에](#)의 절차를 따릅니다.
2. [배터리](#)를 분리합니다.
3. [액세스 패널](#)을 분리합니다.
4. [원지 덮개](#)를 분리합니다.
5. 디스플레이 케이블을 시스템 보드에 고정시키는 조임 나사를 풀고, 디스플레이 케이블을 시스템 보드의 해당 커넥터에서 분리합니다.

6. WLAN 카드에서 안테나 케이블을 분리합니다.

7. 디스플레이 조립품을 컴퓨터에 고정시키는 나사를 분리합니다.

8. WWAN 카드에서 안테나 케이블을 분리합니다.

9. 디스플레이 조립품을 컴퓨터에 고정시키는 나사를 분리합니다.

10. 디스플레이 조립품을 들어올려 컴퓨터에서 분리합니다.

디스플레이 조립품 장착

디스플레이 조립품을 장착하려면 위의 단계를 역순으로 수행합니다.

[목록 페이지로 돌아가기](#)

[목록 페이지로 돌아가기](#)

디스플레이 베젤

Dell™ Latitude™ E6510 서비스 설명서

경고: 컴퓨터 내부 작업을 시작하기 전에 컴퓨터와 함께 제공된 안전 정보를 읽어보십시오. 자세한 안전 모범 사례 정보는 Regulatory Compliance(규정 준수) 홈 페이지(www.dell.com/regulatory_compliance)를 참조하십시오.

디스플레이 베젤 분리



주: 아래 그림을 보려면 Adobe.com에서 Adobe™ Flash Player™를 설치해야 합니다.

1. [컴퓨터 내부 작업을 시작하기 전에](#)의 절차를 따릅니다.
2. [배터리](#)를 분리합니다.
3. [액세스 패널](#)을 분리합니다.
4. [힌지 덮개](#)를 분리합니다.
5. [디스플레이 조립품](#)을 분리합니다.
6. 아래에서부터 베젤을 조심스럽게 뒤집어 들어올려 디스플레이 조립품에서 빼냅니다.

7. 베젤을 디스플레이 조립품에서 분리합니다.

디스플레이 베젤 장착

디스플레이 베젤을 장착하려면 위의 단계를 역순으로 수행합니다.

[목록 페이지로 돌아가기](#)

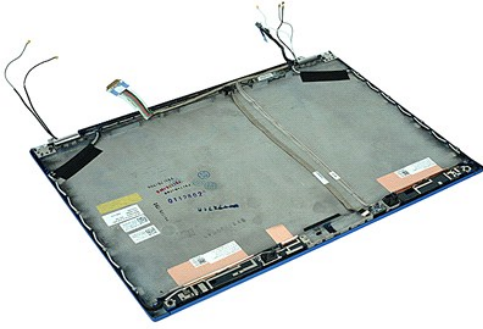
[목록 페이지로 돌아가기](#)

디스플레이 덮개

Dell™ Latitude™ E6510 서비스 설명서

경고: 컴퓨터 내부 작업을 시작하기 전에 컴퓨터와 함께 제공된 안전 정보를 읽어보십시오. 자세한 안전 모범 사례 정보는 Regulatory Compliance(규정 준수) 홈 페이지(www.dell.com/regulatory_compliance)를 참조하십시오.

디스플레이 덮개 분리



주: 아래 그림을 보려면 Adobe.com에서 Adobe™ Flash Player™를 설치해야 합니다.

1. [컴퓨터 내부 작업을 시작하기 전에](#)의 절차를 따릅니다.
2. [배터리](#)를 분리합니다.
3. [액세스 패널](#)을 분리합니다.
4. [한지 덮개](#)를 분리합니다.
5. [디스플레이 조립품](#)을 분리합니다.
6. [디스플레이 베젤](#)을 분리합니다.
7. [디스플레이 패널](#)을 분리합니다.
8. [카메라 및 마이크](#)를 분리합니다.

디스플레이 덮개 장착

디스플레이 덮개를 장착하려면 위의 단계를 역순으로 수행합니다.

[목록 페이지로 돌아가기](#)

[목록 페이지로 돌아가기](#)

хин지 덮개

Dell™ Latitude™ E6510 서비스 설명서

경고: 컴퓨터 내부 작업을 시작하기 전에 컴퓨터와 함께 제공된 안전 정보를 읽어보십시오. 자세한 안전 모범 사례 정보는 Regulatory Compliance(규정 준수) 홈 페이지(www.dell.com/regulatory_compliance)를 참조하십시오.

хин지 덮개 분리



주: 아래 그림을 보려면 Adobe.com에서 Adobe™ Flash Player™를 설치해야 합니다.

1. [컴퓨터 내부 작업을 시작하기 전에](#)의 절차를 따릅니다.
2. [배터리를 분리](#)합니다.
3. [액세스 패널](#)을 분리합니다.
4. 오른쪽 힙지 덮개를 컴퓨터에 고정시키는 나사를 분리합니다.

5. 왼쪽 힙지 덮개를 컴퓨터에 고정시키는 나사를 분리합니다.

6. 왼쪽과 오른쪽 힙지 덮개를 컴퓨터 뒤쪽으로 밀어 컴퓨터에서 분리합니다.

хин지 덮개 장착

힙지 덮개를 장착하려면 위의 단계를 역순으로 수행합니다.

[목록 페이지로 돌아가기](#)

[목록 페이지로 돌아가기](#)

디스플레이 후크

Dell™ Latitude™ E6510 서비스 설명서

경고: 컴퓨터 내부 작업을 시작하기 전에 컴퓨터와 함께 제공된 안전 정보를 읽어보십시오. 자세한 안전 모범 사례 정보는 Regulatory Compliance(규정 준수) 홈 페이지(www.dell.com/regulatory_compliance)를 참조하십시오.

디스플레이 후크 분리



주: 아래 그림을 보려면 Adobe.com에서 Adobe™ Flash Player™를 설치해야 합니다.

1. [컴퓨터 내부 작업을 시작하기 전에](#)의 절차를 따릅니다.
2. 배터리를 분리합니다.
3. [디스플레이 베젤](#)을 분리합니다.
4. 디스플레이 후크를 디스플레이 패널에 고정시키는 나사를 분리합니다.

5. 디스플레이 패널에서 디스플레이 후크를 분리합니다.

6. 디스플레이 후크를 디스플레이 패널에 고정시키는 나사를 분리합니다.

7. 디스플레이 패널에서 디스플레이 후크를 분리합니다.

디스플레이 후크 장착

디스플레이 후크를 장착하려면 위의 단계를 역순으로 수행합니다.

[목록 페이지로 돌아가기](#)

[목록 페이지로 돌아가기](#)

디스플레이 패널

Dell™ Latitude™ E6510 서비스 설명서

경고: 컴퓨터 내부 작업을 시작하기 전에 컴퓨터와 함께 제공된 안전 정보를 읽어보십시오. 자세한 안전 모범 사례 정보는 Regulatory Compliance(규정 준수) 홈 페이지(www.dell.com/regulatory_compliance)를 참조하십시오.

디스플레이 패널 분리



주: 아래 그림을 보려면 Adobe.com에서 Adobe™ Flash Player™를 설치해야 합니다.

1. [컴퓨터 내부 작업을 시작하기 전에](#)의 절차를 따릅니다.
2. [배터리](#)를 분리합니다.
3. [액세스 패널](#)을 분리합니다.
4. [한지 덮개](#)를 분리합니다.
5. [디스플레이 조립품](#)을 분리합니다.
6. [디스플레이 베젤](#)을 분리합니다.
7. 디스플레이 패널을 디스플레이 조립품에 고정시키는 나사를 분리합니다.

8. 디스플레이 패널을 들어올려 깨끗하고 평평한 표면에 조심스럽게 놓습니다.
9. 디스플레이 패널에서 디스플레이 케이블을 분리합니다.

10. 디스플레이 조립품에서 디스플레이 패널을 분리합니다.

11. 디스플레이 패널 한 쪽에 있는 나사를 풀고 디스플레이 브래킷을 분리합니다.

12. 디스플레이 패널에서 디스플레이 브래킷을 분리합니다.

디스플레이 패널 장착

디스플레이 패널을 장착하려면 위의 단계를 역순으로 수행합니다.

[목록 페이지로 돌아가기](#)

[목록 페이지로 돌아가기](#)

LED 덮개

Dell™ Latitude™ E6510 서비스 설명서

경고: 컴퓨터 내부 작업을 시작하기 전에 컴퓨터와 함께 제공된 안전 정보를 읽어보십시오. 자세한 안전 모범 사례 정보는 Regulatory Compliance(규정 준수) 홈 페이지(www.dell.com/regulatory_compliance)를 참조하십시오.

LED 덮개 분리



주: 아래 그림을 보려면 Adobe.com에서 Adobe™ Flash Player™를 설치해야 합니다.

1. [컴퓨터 내부 작업을 시작하기 전에](#)의 절차를 따릅니다.
2. [배터리](#)를 분리합니다.
3. 배터리 베이의 LED 덮개 분리 레치를 누릅니다.
4. 컴퓨터를 뒤집어 컴퓨터의 오른쪽 면이 위를 향하게 하고, 컴퓨터에서 LED 덮개를 분리합니다.



LED 덮개 장착

LED 덮개를 장착하려면 위의 단계를 역순으로 수행합니다.

[목록 페이지로 돌아가기](#)

[목록 페이지로 돌아가기](#)

모뎀 커넥터

Dell™ Latitude™ E6510 서비스 설명서

경고: 컴퓨터 내부 작업을 시작하기 전에 컴퓨터와 함께 제공된 안전 정보를 읽어보십시오. 자세한 안전 모범 사례 정보는 Regulatory Compliance(규정 준수) 홈 페이지(www.dell.com/regulatory_compliance)를 참조하십시오.

모뎀 커넥터 분리



주: 아래 그림을 보려면 Adobe.com에서 Adobe™ Flash Player™를 설치해야 합니다.

1. [컴퓨터 내부 작업을 시작하기 전에](#)의 절차를 따릅니다.
2. [배터리](#)를 분리합니다.
3. [액세스 패널](#)을 분리합니다.
4. [SIM\(아임지 식별 모듈\) 카드](#)를 분리합니다.
5. [광학 드라이브](#)를 분리합니다.
6. [키보드](#)를 분리합니다.
7. [코인 셀 배터리](#)를 분리합니다.
8. [хин지 덮개](#)를 분리합니다.
9. [디스플레이 조립품](#)을 분리합니다.
10. [하드 드라이브](#)를 분리합니다.
11. [Latitude ON™ Flash 카드](#)를 분리합니다.
12. [WWAN 카드](#)를 분리합니다.
13. [WLAN 카드](#)를 분리합니다.
14. [광원관 및 팬 조립품](#)을 분리합니다.
15. [프로세서](#)를 분리합니다.
16. [손목 받침대 조립품](#)을 분리합니다.
17. [Bluetooth® 카드](#)를 분리합니다.
18. [ExpressCard 모듈](#)을 분리합니다.
19. [SD 카드 모듈](#)을 분리합니다.
20. [시스템 모듈](#)을 분리합니다.
21. [I/O 모듈](#)을 분리합니다.
22. 모뎀 케이블을 컴퓨터 밑면의 해당 배선 가이드에서 분리합니다.
23. 모뎀 케이블을 컴퓨터 내부의 해당 배선 가이드에서 분리합니다.
24. 모뎀 커넥터를 들어올려 컴퓨터에서 분리합니다.

모뎀 커넥터 장착

모뎀 커넥터를 장착하려면 위의 단계를 역순으로 수행합니다.

[목록 페이지로 돌아가기](#)

[목차 페이지로 돌아가기](#)

모뎀 포트 플러그

Dell™ Latitude™ E6510 서비스 설명서

경고: 컴퓨터 내부 작업을 시작하기 전에 컴퓨터와 함께 제공된 안전 정보를 읽어보십시오. 자세한 안전 모범 사례 정보는 Regulatory Compliance(규정 준수) 홈 페이지(www.dell.com/regulatory_compliance)를 참조하십시오.

모뎀 포트 플러그 분리



주: 아래 그림을 보려면 Adobe.com에서 Adobe™ Flash Player™를 설치해야 합니다.

1. [컴퓨터 내부 작업을 시작하기 전에](#)의 절차를 따릅니다.
2. 종이 클립을 분리 구멍에 넣고 컴퓨터에서 모뎀 포트 플러그를 빼냅니다.

모뎀 포트 플러그 장착

모뎀 포트 플러그를 장착하려면 모뎀 포트 플러그를 다시 모뎀 포트에 밀어 넣습니다.

[목차 페이지로 돌아가기](#)

[목차 페이지로 돌아가기](#)

메모리

Dell™ Latitude™ E6510 서비스 설명서

경고: 컴퓨터 내부 작업을 시작하기 전에 컴퓨터와 함께 제공된 안전 정보를 읽어보십시오. 자세한 안전 모범 사례 정보는 Regulatory Compliance(규정 준수) 홈 페이지(www.dell.com/regulatory_compliance)를 참조하십시오.

메모리 모듈 분리



주: 아래 그림을 보려면 Adobe.com에서 Adobe™ Flash Player™를 설치해야 합니다.

1. [컴퓨터 내부 작업을 시작하기 전에](#)의 절차를 따릅니다.
2. [배터리](#)를 분리합니다.
3. [액세스 패널](#)을 분리합니다.
4. 메모리 모듈이 튀어 나올 때까지 메모리 모듈 커넥터의 양 끝에 있는 고정 클램프를 조심스럽게 벌립니다.
5. 커넥터에서 메모리 모듈을 분리합니다.

메모리 장착

메모리 모듈을 장착하려면 위의 단계를 역순으로 수행합니다.

[목차 페이지로 돌아가기](#)

[목차 페이지로 돌아가기](#)

모뎀

Dell™ Latitude™ E6510 서비스 설명서

경고: 컴퓨터 내부 작업을 시작하기 전에 컴퓨터와 함께 제공된 안전 정보를 읽어보십시오. 자세한 안전 모범 사례 정보는 Regulatory Compliance(규정 준수) 홈 페이지(www.dell.com/regulatory_compliance)를 참조하십시오.

모뎀 분리



주: 아래 그림을 보려면 Adobe.com에서 Adobe™ Flash Player™를 설치해야 합니다.

1. [컴퓨터 내부 작업을 시작하기 전에](#)의 절차를 따릅니다.
2. 배터리를 분리합니다.
3. 액세스 패널을 분리합니다.
4. 모뎀을 컴퓨터에 고정시키는 나사를 분리합니다.

5. 마일라 탭을 사용하여, 모뎀을 조심스럽게 들어올립니다.

6. 모뎀에서 모뎀 케이블을 분리한 후, 컴퓨터에서 모뎀을 분리합니다.

모뎀 장착

모뎀을 장착하려면 위의 단계를 역순으로 수행합니다.

[목차 페이지로 돌아가기](#)

[목차 페이지로 돌아가기](#)

광학 드라이브

Dell™ Latitude™ E6510 서비스 설명서

경고: 컴퓨터 내부 작업을 시작하기 전에 컴퓨터와 함께 제공된 안전 정보를 읽어보십시오. 자세한 안전 모범 사례 정보는 Regulatory Compliance(규정 준수) 홈 페이지(www.dell.com/regulatory_compliance)를 참조하십시오.

광학 드라이브 분리



주: 아래 그림을 보려면 Adobe.com에서 Adobe™ Flash Player™를 설치해야 합니다.

1. [컴퓨터 내부 작업을 시작하기 전에](#)의 절차를 따릅니다.
2. 광학 드라이브를 컴퓨터에 고정시키는 나사를 분리합니다.
3. 광학 드라이브 분리 래치를 눌러 컴퓨터에서 광학 드라이브를 분리합니다.
4. 광학 드라이브를 컴퓨터로부터 밀어 꺼내십시오.

광학 드라이브 장착

광학 드라이브를 장착하려면 위의 단계를 역순으로 수행합니다.

[목차 페이지로 돌아가기](#)

[목차 페이지로 돌아가기](#)

손목 받침대 조립품

Dell™ Latitude™ E6510 서비스 설명서

경고: 컴퓨터 내부 작업을 시작하기 전에 컴퓨터와 함께 제공된 안전 정보를 읽어보십시오. 자세한 안전 모범 사례 정보는 Regulatory Compliance(규정 준수) 홈 페이지(www.dell.com/regulatory_compliance)를 참조하십시오.

손목 받침대 분리



주: 아래 그림을 보려면 Adobe.com에서 Adobe™ Flash Player™를 설치해야 합니다.

1. [컴퓨터 내부 작업을 시작하기 전에](#)의 절차를 따릅니다.
2. 배터리를 분리합니다.
3. 액세스 패널을 분리합니다.
4. 광학 드라이브를 분리합니다.
5. 키보드를 분리합니다.
6. 힌지 덮개를 분리합니다.
7. 지문 판독기를 분리합니다.
8. 디스플레이 조립품을 분리합니다.
9. 손목 받침대를 컴퓨터 하단에 고정시키는 나사를 분리합니다.
10. 손목 받침대를 컴퓨터에 고정시키는 나사를 분리합니다.
11. 스마트 카드, 스피커, 터치패드 및 RFID(해당되는 경우) 케이블을 시스템 보드의 해당 커넥터에서 분리합니다.
주: 비접촉식 스마트 카드 판독기가 있는 컴퓨터를 구입한 경우, RFID 케이블을 반드시 분리해야 합니다.
12. 컴퓨터에서 손목 받침대를 분리합니다:
 - a. 컴퓨터 뒷면에서, 손목 받침대의 오른쪽 면을 들어올려 컴퓨터에서 분리합니다.
 - b. 손목 받침대를 조심스럽게 위로 당기고 손목 받침대를 뒤집습니다.
13. 시스템 보드에서 HAL 센서 케이블을 분리합니다.
14. 컴퓨터에서 손목 받침대를 분리합니다.

손목 받침대 조립품 장착

손목 받침대 조립품을 장착하려면 위의 단계를 역순으로 수행합니다.

[목차 페이지로 돌아가기](#)

[목록 페이지로 돌아가기](#)

부품 분리 및 장착

Dell™ Latitude™ E6510 서비스 설명서


- [배터리](#)
- [SIM\(가입자 식별 모듈\) 카드](#)
- [ExpressCard](#)
- [광학 드라이브](#)
- [LED 덮개](#)
- [액세스 패널](#)
- [지문 판독기](#)
- [모뎀](#)
- [코인 셀 배터리](#)
- [WWAN 카드](#)
- [방열판 및 팬 조립품](#)
- [디스플레이 조립품](#)
- [디스플레이 힌크](#)
- [카메라 및 마이크](#)
- [손목 받침대 조립품](#)
- [Bluetooth® 카드](#)
- [ExpressCard 보드](#)
- [I/O 보드](#)
- [모뎀 커넥터](#)
- [SD\(보안 디지털\) 카드](#)
- [스마트 카드](#)
- [PCMCIA 카드](#)
- [하드 드라이브](#)
- [키보드](#)
- [메모리](#)
- [힌지 덮개](#)
- [모뎀 포트 플러그](#)
- [WLAN 카드](#)
- [Latitude ON™ Flash 카드](#)
- [프로세서](#)
- [디스플레이 베젤](#)
- [디스플레이 패널](#)
- [디스플레이 덮개](#)
- [PCMCIA 카드 케이지](#)
- [시스템 보드](#)
- [SD 카드 보드](#)
- [DC 입력 전원 케이블](#)
- [하단 세시 조립품](#)

[목록 페이지로 돌아가기](#)

[목차 페이지로 돌아가기](#)


PCMCIA 카드

Dell™ Latitude™ E6510 서비스 설명서

 경고: 컴퓨터 내부 작업을 시작하기 전에 컴퓨터와 함께 제공된 안전 정보를 읽어보십시오. 자세한 안전 모범 사례 정보는 Regulatory Compliance(규정 준수) 홈 페이지(www.dell.com/regulatory_compliance)를 참조하십시오.

PCMCIA 카드 분리



 주: 아래 그림을 보려면 Adobe.com에서 Adobe™ Flash Player™를 설치해야 합니다.

1. [컴퓨터 내부 작업을 시작하기 전에](#)의 절차를 따릅니다.
2. PCMCIA 카드 꺼내기 버튼을 눌러 컴퓨터에서 꺼내기 버튼을 빼냅니다.
3. PCMCIA 카드 꺼내기 버튼을 다시 한번 눌러 컴퓨터에서 꺼내기 버튼을 빼냅니다.
4. PCMCIA 카드를 밑에 컴퓨터에서 분리합니다.

PCMCIA 카드 장착

PCMCIA 카드를 장착하려면 위의 단계를 역순으로 수행합니다.

[목차 페이지로 돌아가기](#)

[목차 페이지로 돌아가기](#)

PCMCIA 카드 케이지

Dell™ Latitude™ E6510 서비스 설명서

경고: 컴퓨터 내부 작업을 시작하기 전에 컴퓨터와 함께 제공된 안전 정보를 읽어보십시오. 자세한 안전 모범 사례 정보는 Regulatory Compliance(규정 준수) 홈 페이지(www.dell.com/regulatory_compliance)를 참조하십시오.

PCMCIA 카드 케이지 분리



주: 아래 그림을 보려면 Adobe.com에서 Adobe™ Flash Player™를 설치해야 합니다.

1. [컴퓨터 내부 작업을 시작하기 전에](#)의 절차를 따릅니다.
2. 배터리를 분리합니다.
3. [PCMCIA 카드](#)를 분리합니다.
4. [액세스 패널](#)을 분리합니다.
5. [한지 덮개](#)를 분리합니다.
6. [LED 덮개](#)를 분리합니다.
7. [키보드](#)를 분리합니다.
8. [하드 드라이브](#)를 분리합니다.
9. [지문 판독기](#)를 분리합니다.
10. [방열판 및 팬 조립품](#)을 분리합니다.
11. [디스플레이 조립품](#)을 분리합니다.
12. [손목 받침대 조립품](#)을 분리합니다.
13. PCMCIA 카드 케이지를 새시에 고정시키는 나사를 분리합니다.

14. PCMCIA 카드 케이지를 누른 다음 가장자리쪽으로 들어올린 후, PCMCIA 카드 케이지를 보안 링에서 빼냅니다.

15. 컴퓨터에서 PCMCIA 카드 케이지를 분리합니다.

PCMCIA 카드 케이지 장착

PCMCIA 카드 케이지를 장착하려면 위의 단계를 역순으로 수행합니다.

[목차 페이지로 돌아가기](#)

[목차 페이지로 돌아가기](#)

프로세서

Dell™ Latitude™ E6510 서비스 설명서

경고: 컴퓨터 내부 작업을 시작하기 전에 컴퓨터와 함께 제공된 안전 정보를 읽어보십시오. 자세한 안전 모범 사례 정보는 Regulatory Compliance(규정 준수) 홈 페이지(www.dell.com/regulatory_compliance)를 참조하십시오.

프로세서 분리



주: 아래 그림을 보려면 Adobe.com에서 Adobe™ Flash Player™를 설치해야 합니다.

1. [컴퓨터 내부 작업을 시작하기 전에](#)의 절차를 따릅니다.
2. [배터리](#)를 분리합니다.
3. [액세스 패널](#)을 분리합니다.
4. [방열판 및 팬 조립품](#)을 분리합니다.
5. 램 나사를 중지 위치로 올 때까지 시계 반대 방향으로 돌려 시스템 보드에서 프로세서를 분리합니다.

6. 프로세서를 시스템 보드의 해당 슬롯에서 조심스럽게 들어올려 컴퓨터에서 분리합니다.

프로세서 장착

주의: 프로세서를 장착 시 프로세서 모듈을 장착하기 전에 램 잠금이 완전히 열려 있는지 확인합니다. 프로세서 모듈이 올바르게 장착되지 않으면 일시적으로 연결이 끊어지거나 마이크로프로세서와 소켓이 영구적으로 손상될 수 있습니다.

프로세서를 장착하려면 위의 단계를 역순으로 수행합니다.

[목차 페이지로 돌아가기](#)

[목차 페이지로 돌아가기](#)

SD 카드 보드

Dell™ Latitude™ E6510 서비스 설명서

경고: 컴퓨터 내부 작업을 시작하기 전에 컴퓨터와 함께 제공된 안전 정보를 읽어보십시오. 자세한 안전 모범 사례 정보는 Regulatory Compliance(규정 준수) 홈페이지(www.dell.com/regulatory_compliance)를 참조하십시오.

SD 카드 보드 분리



주: 아래 그림을 보려면 Adobe.com에서 Adobe™ Flash Player™를 설치해야 합니다.

1. [컴퓨터 내부 작업을 시작하기 전에](#)의 절차를 따릅니다.
2. [배터리](#)를 분리합니다.
3. [액세스 패널](#)을 분리합니다.
4. [광학 드라이브](#)를 분리합니다.
5. [키보드](#)를 분리합니다.
6. [힌지 덮개](#)를 분리합니다.
7. [SD 카드](#)를 분리합니다.
8. [디스플레이 조립품](#)을 분리합니다.
9. [손목 받침대 조립품](#)을 분리합니다.
10. 케이블 탭을 분리하고 SD 카드 데이터 케이블을 시스템 보드에서 분리합니다.

11. SD 카드 보드를 컴퓨터에 고정시키는 나사를 분리합니다.

12. SD 카드 보드를 들어올려 컴퓨터에서 분리합니다.

SD 카드 보드 장착

SD 카드 보드를 장착하려면 위의 단계를 역순으로 수행합니다.

[목차 페이지로 돌아가기](#)

[목차 페이지로 돌아가기](#)

SD(보안 디지털) 카드

Dell™ Latitude™ E6510 서비스 설명서

경고: 컴퓨터 내부 작업을 시작하기 전에 컴퓨터와 함께 제공된 안전 정보를 읽어보십시오. 자세한 안전 모범 사례 정보는 Regulatory Compliance(규정 준수) 홈 페이지(www.dell.com/regulatory_compliance)를 참조하십시오.

SD 카드 분리



주: 아래 그림을 보려면 Adobe.com에서 Adobe™ Flash Player™를 설치해야 합니다.

1. SD 카드를 컴퓨터에서 눌러 빼냅니다.
2. SD 카드를 컴퓨터에서 분리합니다.

SD 카드 장착

SD 카드를 장착하려면 위의 단계를 역순으로 수행합니다.

[목차 페이지로 돌아가기](#)

[목차 페이지로 돌아가기](#)

SIM(가입자 식별 모듈) 카드

Dell™ Latitude™ E6510 서비스 설명서

경고: 컴퓨터 내부 작업을 시작하기 전에 컴퓨터와 함께 제공된 안전 정보를 읽어보십시오. 자세한 안전 모범 사례 정보는 Regulatory Compliance(규정 준수) 홈 페이지(www.dell.com/regulatory_compliance)를 참조하십시오.

SIM 카드 분리



주: 아래 그림을 보려면 Adobe.com에서 Adobe™ Flash Player™를 설치해야 합니다.

1. [컴퓨터 내부 작업을 시작하기 전에](#)의 절차를 따릅니다.
2. [배터리](#)를 분리합니다.
3. SIM 카드를 컴퓨터에서 눌러 빼냅니다.

4. SIM 카드를 컴퓨터에서 분리합니다.

SIM 카드 장착

SIM 카드를 장착하려면 위의 단계를 역순으로 수행하십시오.

[목차 페이지로 돌아가기](#)

[목차 페이지로 돌아가기](#)

스마트 카드

Dell™ Latitude™ E6510 서비스 설명서

경고: 컴퓨터 내부 작업을 시작하기 전에 컴퓨터와 함께 제공된 안전 정보를 읽어보십시오. 자세한 안전 모범 사례 정보는 Regulatory Compliance(규정 준수) 홈 페이지(www.dell.com/regulatory_compliance)를 참조하십시오.

스마트 카드 분리



주: 아래 그림을 보려면 Adobe.com에서 Adobe™ Flash Player™를 설치해야 합니다.

1. [컴퓨터 내부 작업을 시작하기 전에](#)의 절차를 따릅니다.
2. 스마트 카드를 컴퓨터에서 밀어 빼냅니다.

스마트 카드 장착

스마트 카드를 장착하려면 위의 단계를 역순으로 수행합니다.

[목차 페이지로 돌아가기](#)

[목록 페이지로 돌아가기](#)

사양

Dell™ Latitude™ E6510 서비스 설명서

- [시스템 정보](#)
- [프로세서](#)
- [메모리](#)
- [비디오](#)
- [오디오](#)
- [통신](#)
- [ExpressCard](#)
- [PC 카드](#)
- [보안 디지털\(SD\) 메모리 카드 판독기](#)
- [비접촉식 스마트 카드\(선택 사항\)](#)
- [지문 판독기\(선택 사항\)](#)
- [포트 및 커넥터](#)
- [드라이브](#)
- [디스플레이](#)
- [키보드](#)
- [터치패드](#)
- [배터리](#)
- [AC 어댑터](#)
- [물리적 사양](#)
- [환경적 특성](#)

 **주:** 제품은 지역에 따라 다를 수 있습니다. 컴퓨터 구성에 대한 자세한 내용은 시작→도움말 및 지원을 클릭하고 옵션을 선택하여 컴퓨터 관련 정보를 확인합니다.

| 시스템 정보 | |
|-----------|--|
| 칩셋 | Mobile Intel® 5 시리즈 칩셋(QM57) |
| 데이터 버스 폭 | 64비트 |
| DRAM 버스 폭 | 듀얼 채널 64비트 주: 듀얼 채널 모드 작동을 위해 메모리 한 쌍을 설치해야 합니다. |
| 플래시 EPROM | SPI 32Mbit |
| PCI 버스 | 32비트, 33MHz |

| 프로세서 | |
|-----------|---|
| 종류 | Intel Core™ i5 시리즈 Intel Core i7 시리즈 |
| L2 캐시 | Intel Core i5-520M/540M 듀얼 코어 — 3 MB Intel Core i7-620M 듀얼 코어 — 4 MB Intel Core i7-720QM 쿼드 코어 — 6 MB Intel Core i7-820QM 쿼드 코어 — 8 MB |
| 외부 버스 주파수 | 1333MHz |

| 메모리 | |
|--------|--|
| 종류 | DDR3 SDRAM |
| 속도 | 1066 MHz 또는 1333 MHz 주: 컴퓨터와 함께 제공된 Intel Core i5 및 i7 듀얼 코어와 Intel Core i7 쿼드 코어 프로세서는 1066 MHz 및 1333 MHz 메모리 모듈을 모두 지원합니다. 그러나 듀얼 코어 프로세서는 1066 MHz에서만 작동합니다. |
| 커넥터 | SODIMM 커넥터 2개 |
| 모듈 용량 | 1GB, 2GB, 4GB |
| 최소 메모리 | 1GB |
| 최대 메모리 | 8GB 주: 64비트 운영체제를 사용하여 4GB 이상의 메모리 용량을 감지할 수 있습니다. |

| 비디오 | |
|--------|---|
| 종류 | 시스템 보드 내장형 UMA 독립형 비디오 컨트롤러 |
| 데이터 버스 | PCI-Express 16 Gen1(620M, 540M 또는 520M 프로세서용) PCI-Express 16 Gen2(920XM, 820QM 또는 720QM 프로세서용) |

| | |
|------|-------------------------------------|
| 컨트롤러 | |
| UMA | Intel Graphics Media Accelerator HD |
| 독립형 | NVIDIA Quadro NVS 3100M |
| 출력 | 15핀 VGA 커넥터 20핀 DisplayPort 커넥터 |

| | |
|------------|-----------------------|
| 오디오 | |
| 종류 | 듀얼 채널 고품질 오디오 코덱(HDA) |
| 컨트롤러 | IDT 92HD81B |
| 스피커 | 2개 |
| 내부 스피커 증폭기 | 2 W 채널 |
| 볼륨 컨트롤 | 볼륨 증가, 감소 및 음소거 버튼 |

| | |
|-----------|---|
| 통신 | |
| 모뎀 | 내부(선택 사항) |
| 네트워크 어댑터 | 10/100/1000 Mbp/s Intel 82577LM 기가비트 이더넷 컨트롤러 |
| 무선 | 전용 WLAN, WWAN 및 Bluetooth® 무선 기술 지원(선택적 카드를 구매한 경우) |
| GPS | 모바일 광대역 미니 카드 |

| | |
|--------------------------------------|-------------------|
| ExpressCard | |
| 주: ExpressCard 슬롯은 PC 카드를 지원하지 않습니다. | |
| ExpressCard 커넥터 | ExpressCard 슬롯 |
| 지원되는 카드 | 34 mm ExpressCard |

| | |
|---------------------------------------|-------------|
| PC Card | |
| 주: PC 카드 슬롯은 Express Card를 지원하지 않습니다. | |
| PC 카드 커넥터 | PC 카드 슬롯 |
| 지원되는 카드 | 54 mm PC 카드 |

| | |
|------------------------------|--|
| 보안 디지털(SD) 메모리 카드 판독기 | |
| 지원되는 카드 | SD / MMC / SDHC / SDHS / MiniSD / MicroSD / SDIO |

| | |
|---------------------------|--|
| 비접촉식 스마트 카드(선택 사항) | |
| 스마트 카드 및 기술 지원 | ISO14443A — 106 kbp/s, 212 kbp/s, 424 kbp/s 및 848 kbp/s ISO14443B — 106 kbp/s, 212 kbp/s, 424 kbp/s 및 848 kbp/s ISO15693 HID iClass FIPS201 NXP Desfire |

| | |
|----------------------|----------------------------------|
| 지문 판독기(선택 사항) | |
| 종류 | 스윙형 지문 센서, FIPS 140-2 / FIPS 201 |

| | |
|-----------------|--|
| 포트 및 커넥터 | |
| 오디오 | 마이크로폰 커넥터, 스테레오 헤드폰/스피커 커넥터 |
| 비디오 | 15핀 VGA 커넥터 1개 듀얼 모드 DisplayPort 커넥터 1개 |
| 네트워크 어댑터 | RJ-45 connector 1개 |
| 모뎀 | RJ-11 커넥터 1개 |
| IEEE 1394 | 4핀 커넥터 1개 |
| USB | USB 2.0 호환 커넥터 3개 eSATA/USB 2.0 호환 커넥터 1개 |
| 메모리 카드 판독기 | 6-in-1 메모리 카드 판독기 1개 |
| 스마트 카드 판독기 | 내장형 스마트 카드 판독기 |
| 미니 카드 | 절반 높이 미니 카드 슬롯 2개 |

| | |
|--------|----------------------|
| | 전체 높이 미니 카드 슬롯 1개 |
| 도킹 커버터 | E 제품군 144핀 도킹 커버터 1개 |

| | |
|-------------|------------------------------|
| 드라이브 | |
| 하드 드라이브 | SATA 2 HDD SATA 2 모바일 HDD |
| 광학 드라이브 | DVD DVD+/-RW Blu-ray™ |

| | |
|-------------------------------|--|
| 디스플레이 | |
| 종류 및 크기 | 396.24 mm(15.6인치)(대각선) 흰색 LED 백라이트가 있는 TFT |
| 활성 영역(X/Y) | 344.2 mm x 193.5 mm (13.55인치 x 7.61인치) |
| 크기 | |
| 높이 | 210 mm(8.26인치) |
| 너비 | 360 mm(14.17인치) |
| 대각선 | 417 mm(16.14인치) |
| 디스플레이 옵션 1: HD | |
| 최대 해상도 | 262K 색상에서 1366 (H) x 768 (V) |
| 일반 밝기 | 220니트 |
| 화면 주사율 | 60Hz |
| 가시 범위 | |
| 수평 | 40도/40도 |
| 수직 | 15도/30도 |
| 픽셀 피치 | 0.250 mm x 0.250 mm |
| 디스플레이 옵션 2: 고화질+ 와이드 뷰 눈부심 방지 | |
| 최대 해상도 | 262K 색상에서 1600 (H) x 900 (V) |
| 일반 밝기 | 250니트 |
| 화면 주사율 | 60Hz |
| 가시 범위 | |
| 수평 | 55도/55도 |
| 수직 | 45도/45도 |
| 픽셀 피치 | 0.216 mm x 0.216 mm |
| 디스플레이 옵션 3: 풀 HD | |
| 최대 해상도 | 262K 색상에서 1920 (H) x 1080 (V) |
| 최대 밝기 | 300니트 |
| 화면 주사율 | 60Hz |
| 가시 범위 | |
| 수평 | 55도/55도 |
| 수직 | 45도/45도 |
| 픽셀 피치 | 0.179 mm x 0.179 mm |

| | |
|------------|-------------------------------|
| 키보드 | |
| 키 개수 | 미국: 83개 유럽: 84개 일본: 87개 |
| 레이아웃 | QWERTY/AZERTY/Kanji |
| 백라이트 키보드 | 예 |

| | |
|-------------|--------------|
| 터치패드 | |
| 활성 영역 | |
| X축 | 80mm(3.14인치) |
| Y축 | 45mm(1.77인치) |

| | |
|------------|--|
| 배터리 | |
| 종류 | 4셀 "스마트" 리튬 이온(37 WHr) 6셀 "스마트" 리튬 이온(60 WHr) 3년 수명 9셀 "스마트" 리튬 이온(81 WHr) 9셀 "스마트" 리튬 이온(90 WHr) |

| | |
|---------------------|--|
| | 12셀 "스마트" 리튬 이온(88 WHr) |
| 컴퓨터가 꺼진 상태에서의 충전 시간 | 4, 6, 9셀 — 약 1시간에 80% 용량, 2시간에 100% 용량 12셀 — 약 3시간 20분에 100% 용량 |
| 작동 시간 | 배터리 작동 시간은 작동 상태에 따라 다르고 전원 짐중 사용 시 현저히 낮아질 수 있습니다. |
| 수명 | 약 300회 충전/방전 반복 |
| 크기 | |
| 깊이 | |
| 4셀/6셀 | 206.00 mm(8.11인치) |
| 9셀 | 208.00 mm(8.18인치) |
| 12셀 | 14.48 mm(0.57인치) |
| 높이 | |
| 4셀/6셀 | 19.81 mm(0.78인치) |
| 9셀 | 22.30 mm(0.87인치) |
| 12셀 | 217.17 mm(8.55인치) |
| 너비 | |
| 4셀/6셀 | 47.00mm(1.85인치) |
| 9셀 | 69.00mm(2.71인치) |
| 12셀 | 322.07 mm(12.68인치) |
| 무게 | |
| 4셀 | 237.00 g(0.52파운드) |
| 6셀 | 329.00 g(0.72파운드) |
| 9셀 | 485.00 g(1.06파운드) |
| 12셀 | 848.22 g(1.87파운드) |
| 전압 | 11.10 VDC 또는 14.8 VDC |
| 온도 범위 | |
| 작동 시 | 0~35°C(32~95°F) |
| 보관 시 | -40~65°C(-40~149°F) |
| 코인 셀 배터리 | 3V CR2032 리튬 코인 셀 |

| | |
|---------------|----------------------------------|
| AC 어댑터 | |
| 입력 전압 | 100 V~240 V |
| 입력 전류(최대) | 1.50 A / 2.50 A |
| 입력 주파수 | 50Hz-60Hz |
| 출력 전원 | 90 W |
| 출력 전류 | 5.62 A(4초 펄스에서 최대) 4.62 A(직류) |
| 크기 | |
| 깊이 | 16.00 mm(0.64인치) |
| 높이 | 70.10 mm (2.76인치) |
| 너비 | 147.00 mm(5.78인치) |
| 온도 범위 | |
| 작동 시 | 0~35°C(32~95°F) |
| 보관 시 | -40~65°C(-40~149°F) |

| | |
|---------------|--------------------|
| 물리적 사양 | |
| 깊이 | 253.30 mm(9.97인치) |
| 높이 | 28.60 mm(1.13인치) |
| 너비 | 374.30 mm(14.73인치) |
| 무게 | 2.51 kg(5.53파운드) |

| | |
|---------------|---------------------|
| 환경적 특성 | |
| 온도 범위 | |
| 작동 시 | 0~35°C(32~95°F) |
| 비작동 시 | -40~65°C(-40~149°F) |
| 상대 습도(최대) | |
| 작동 시 | 10 ~ 90%(비응축) |
| 비작동 시 | 5 ~ 95%(비응축) |

| | |
|--|-------------------------------|
| 최대 진동 | |
| 작동 시 | 0.66 Grms(2~600 Hz) |
| 비작동 시 | 1.30 Grms(2~600 Hz) |
| <p>주: 진동은 사용자 환경을 시뮬레이션하는 임의 진동 스펙트럼을 사용하여 측정됩니다.</p> | |
| 최대 충격 | |
| 작동 시 | 140 G(2 ms) |
| 비작동 시 | 160 G(2 ms) |
| <p>주: 충격은 헤드 파크 위치의 하드 드라이브에서 2ms의 반파장 사인파 펄스로 측정됩니다.</p> | |
| 고도 | |
| 작동 시 | -15.20~3048 m(-50~10,000피트) |
| 비작동 시 | -15.20~10,668 m(-50~35,000피트) |

[목록 페이지로 돌아가기](#)

[목록 페이지로 돌아가기](#)

시스템 보드

Dell™ Latitude™ E6510 서비스 설명서

경고: 컴퓨터 내부 작업을 시작하기 전에 컴퓨터와 함께 제공된 안전 정보를 읽어보십시오. 자세한 안전 모범 사례 정보는 Regulatory Compliance(규정 준수) 홈 페이지(www.dell.com/regulatory_compliance)를 참조하십시오.

시스템 보드 분리



주: 아래 그림을 보려면 Adobe.com에서 Adobe™ Flash Player™를 설치해야 합니다.

1. [컴퓨터 내부 작업을 시작하기 전에](#)의 절차를 따릅니다.
2. [배터리](#)를 분리합니다.
3. [SIM\(가입자 식별 모듈\) 카드](#)를 분리합니다.
4. [광학 드라이브](#)를 분리합니다.
5. [키보드](#)를 분리합니다.
6. [코인 셀 배터리](#)를 분리합니다.
7. [хин 덮개](#)를 분리합니다.
8. [하드 드라이브](#)를 분리합니다.
9. [Latitude ON Flash™ 카드](#)를 분리합니다.
10. [WWAN](#) 카드를 분리합니다.
11. [WLAN](#) 카드를 분리합니다.
12. [디스플레이 조립품](#)을 분리합니다.
13. [방열판 및 팬 조립품](#)을 분리합니다.
14. [프로세서](#)를 분리합니다.
15. [손목 받침대 조립품](#)을 분리합니다.
16. [ExpressCard 보드](#)를 분리합니다.
17. [Bluetooth® 카드](#)를 분리합니다.
18. 케이블 랍을 분리하고 SD 미디어 보드 케이블을 시스템 보드에서 분리합니다.

19. 시스템 보드를 새시에 고정시키는 나사를 분리합니다.

20. 시스템 보드를 I/O 보드에서 분리하고 뒤집습니다.

21. 시스템 보드에서 DC 입력 케이블을 분리합니다.

22. 시스템 보드를 새시에서 분리합니다.

시스템 보드 장착

시스템 보드를 장착하려면 위의 단계를 역순으로 수행하십시오.

[목록 페이지로 돌아가기](#)

[목차 페이지로 돌아가기](#)

WLAN 카드

Dell™ Latitude™ E6510 서비스 설명서

경고: 컴퓨터 내부 작업을 시작하기 전에 컴퓨터와 함께 제공된 안전 정보를 읽어보십시오. 자세한 안전 모범 사례 정보는 Regulatory Compliance(규정 준수) 홈 페이지(www.dell.com/regulatory_compliance)를 참조하십시오.

WLAN 카드 분리



주: 아래 그림을 보려면 Adobe.com에서 Adobe™ Flash Player™를 설치해야 합니다.

1. [컴퓨터 내부 작업을 시작하기 전에](#)의 절차를 따릅니다.
2. [배터리](#)를 분리합니다.
3. [액세스 패널](#)을 분리합니다.
4. [힌지 덮개](#)를 분리합니다.
5. 디스플레이 케이블을 컴퓨터의 해당 라우팅에서 분리합니다.

6. WLAN 카드에서 안테나 케이블을 분리합니다.

7. WLAN 카드를 컴퓨터에 고정시키는 나사를 분리합니다.

8. WLAN 카드를 시스템 보드의 해당 커넥터에서 밀어 빼내고, 컴퓨터에서 분리합니다.

WLAN 카드 장착

WLAN 카드를 장착하려면 위의 단계를 역순으로 수행하십시오.

[목차 페이지로 돌아가기](#)

컴퓨터 내부 작업

Dell™ Latitude™ E6510 서비스 설명서

- [컴퓨터 내부 작업을 시작하기 전에](#)
- [권장 도구](#)
- [컴퓨터 끄기](#)
- [컴퓨터 내부 작업을 마친 후에](#)

컴퓨터 내부 작업을 시작하기 전에

컴퓨터의 손상을 방지하고 안전하게 작업하려면 다음 안전 지침을 따릅니다. 특별히 언급하지 않는 한 이 설명서에 포함된 각 절차의 전체 조건은 다음과 같습니다.

- 1 [컴퓨터 내부 작업](#)의 단계를 수행했습니다.
- 1 컴퓨터와 함께 제공된 안전 정보를 읽었습니다.
- 1 분리 절차를 역순으로 수행하여 구성 요소를 교체하거나 설치(별도로 구입한 경우)할 수 있습니다.

경고: 컴퓨터 내부 작업을 시작하기 전에 컴퓨터와 함께 제공된 안전 정보를 읽어보십시오. 자세한 안전 모범 사례 정보는 Regulatory Compliance(규정 준수) 홈 페이지(www.dell.com/regulatory_compliance)를 참조하십시오.

주의: 대부분의 수리는 공인된 서비스 기술자만이 수행할 수 있습니다. 문제 해결 및 단순한 수리는 제품 설명서에서 명시한 대로나 온라인 또는 전화 서비스 및 지원팀의 지침 대로만 수행할 수 있습니다. Dell사에서 공인하지 않은 서비스로 인한 손상에 대해서는 보상을 하지 않습니다. 제품과 함께 제공된 안전 지침을 읽고 따르십시오.

주의: 정전기 방전을 피하기 위해서는 손목 걸지 스트랩을 사용하거나 컴퓨터 뒷면의 커넥터 등과 같이 도색 되어 있지 않은 금속 표면을 주기적으로 만져서 접지하십시오.

주의: 구성 요소 및 카드를 주의하여 다루십시오. 카드의 구성요소나 단자를 만지지 마십시오. 카드를 잡을 때는 모서리나 금속 장착 브래킷을 잡으십시오. 프로세서와 같은 구성요소를 잡을 때는 핀이 아닌 모서리를 잡으십시오.

주의: 케이블을 분리할 경우 케이블을 직접 잡지 말고 해당 커넥터나 당김 램을 잡고 분리하십시오. 일부 케이블에는 잠금 장치가 있는 커넥터가 달려 있으므로 이와 같은 종류의 케이블을 분리하는 경우에는 잠금 램을 누르고 분리하십시오. 커넥터를 잡아 당길 때 커넥터 핀이 구부러지지 않도록 수평을 유지합니다. 케이블을 연결하기 전에 두 커넥터의 방향이 올바르게 정렬되었는지도 확인하십시오.

주: 컴퓨터의 색상과 특정 구성 요소는 이 설명서와 다르게 나타날 수도 있습니다.

컴퓨터의 손상을 방지하려면 컴퓨터 내부 작업을 시작 전에 다음 단계를 수행합니다.

1. 컴퓨터 덮개의 금형을 방지하기 위해 작업대 표면이 평평하고 깨끗한지 확인합니다.
2. 컴퓨터를 끄니다([컴퓨터 끄기](#) 참조).
3. 컴퓨터가 선택 사항인 매체 받침대 또는 배터리 슬라이스와 같은 도킹 장치에 연결되어 있는 경우(도킹된 상태) 도킹을 해제합니다.

주의: 네트워크 케이블을 분리하려면 먼저 컴퓨터에서 케이블을 분리한 다음 네트워크 장치에서 케이블을 분리하십시오.

4. 컴퓨터에서 모든 네트워크 케이블을 분리합니다.
5. 전원 콘센트에서 컴퓨터 및 연결된 모든 장치를 분리합니다.
6. 디스플레이를 닫고 표면이 평평한 작업대에 컴퓨터를 뒤집어 놓습니다.

주의: 시스템 보드의 손상을 방지하려면 컴퓨터를 수리하기 전에 주 배터리를 분리해야 합니다.

7. 주 배터리를 분리합니다([배터리](#) 참조).
8. 컴퓨터 상단이 위로 향하게 놓습니다.
9. 디스플레이를 엽니다.
10. 전원 버튼을 눌러 시스템 보드를 접지합니다.

주의: 전기 충격을 방지하려면 디스플레이를 열기 전에 항상 전원 콘센트에서 컴퓨터의 코드를 분리해 놓으십시오.

주의: 컴퓨터 내부의 부품을 만지기 전에 컴퓨터 뒷면의 금속처럼 도색되지 않은 금속 표면을 만져 감전을 방지하십시오. 작업하는 동안 컴퓨터의 도색되지 않은 금속 표면을 주기적으로 만져 내부 구성 요소를 손상시킬 수 있는 정전기를 제거하십시오.

11. 설치된 ExpressCard 또는 스마트 카드를 해당 슬롯에서 모두 분리합니다.
12. 하드 드라이브를 분리합니다([하드 드라이브](#) 참조).

권장 도구

이 문서의 절차를 수행하려면 다음 도구가 필요할 수 있습니다.


- 1 소형 일자 드라이버
- 1 #0 십자 드라이버
- 1 #1 십자 드라이버
- 1 소형 플라스틱 스크라이브
- 1 플래시 BIOS 업데이트 프로그램 CD

컴퓨터 끄기


△ 주의: 데이터 손실을 방지하기 위해 컴퓨터를 끄기 전에 열린 파일을 모두 저장한 후 닫고 열린 프로그램을 모두 종료합니다.

1. 다음과 같이 운영체제를 종료하십시오.

! Windows® 7의 경우:

시작을  종료를 클릭합니다.

! Windows Vista®의 경우:

시작을  클릭하고 아래에 설명한 대로 시작 메뉴 오른쪽 아래의 화살표를 클릭한 다음 종료를 클릭합니다.



! Windows® XP의 경우:

시작→ 종료→ 시스템 종료를 클릭합니다.

운영체제 종료 프로세스가 완료되면 컴퓨터가 꺼집니다.

2. 컴퓨터 및 연결된 모든 장치의 전원이 꺼졌는지 확인합니다. 운영체제를 종료할 때 컴퓨터 및 장착된 장치의 전원이 자동으로 꺼지지 않으면 전원 버튼을 6초 정도 누릅니다.

컴퓨터 내부 작업을 마친 후에

교체 절차를 완료한 후 컴퓨터를 켜기 전에 외부 장치, 카드, 케이블 등을 모두 연결했는지 확인합니다.

△ 주의: 컴퓨터의 손상을 방지하려면 본 Dell 컴퓨터용으로 설계된 전용 배터리를 사용하십시오. 기타 Dell 컴퓨터용으로 설계된 배터리를 사용하지 마십시오.

1. 포트 복제기, 배터리 슬라이스 또는 매체 받침대와 같은 외부 장치를 연결하고 ExpressCard와 같은 카드를 교체합니다.

△ 주의: 네트워크 케이블을 연결할 때 먼저 케이블을 네트워크 장치에 연결한 다음 컴퓨터에 연결하십시오.

2. 컴퓨터에 전화선 또는 네트워크 케이블을 연결합니다.
3. [배터리](#)를 교체합니다.
4. 컴퓨터 및 접속한 모든 장치를 전원 콘센트에 연결합니다.
5. 컴퓨터를 켭니다.

[목차 페이지로 돌아가기](#)

[목차 페이지로 돌아가기](#)

WWAN 카드

Dell™ Latitude™ E6510 서비스 설명서

경고: 컴퓨터 내부 작업을 시작 전에 컴퓨터와 함께 제공된 안전 정보를 읽어보십시오. 자세한 안전 모범 사례 정보는 Regulatory Compliance(규정 준수) 홈 페이지 (www.dell.com/regulatory_compliance)를 참조하십시오.

WWAN 카드 분리



주: 아래 그림을 보려면 Adobe.com에서 제공하는 Adobe™ Flash Player™를 설치해야 합니다.

1. [컴퓨터 내부 작업을 시작하기 전에](#)의 절차를 따릅니다.
2. 배터리를 분리합니다.
3. 액세스 패널을 분리합니다.
4. WWAN 카드에서 안테나 케이블을 분리합니다.

5. WWAN 카드를 시스템 보드에 고정시키는 나사를 분리합니다.

6. WWAN 카드를 밀어 시스템 보드의 해당 커넥터에서 빼내고 컴퓨터에서 분리합니다.

WWAN 카드 장착

WWAN 카드를 장착하려면 위의 단계를 역순으로 수행합니다.

[목차 페이지로 돌아가기](#)